

ภาคผนวก 10ข

บันทึกปริมาณจราจรเข้า-ออก และสถิติอุบัติเหตุจากการจราจร
ในเขตประกอบการฯ ระหว่างเดือนมกราคม-มิถุนายน 2567



บันทึกสถิติจรรยาบรรณ - ออก ในเขตประกอบการอุตสาหกรรม จ.เค.แลนด์ เดือน มกราคม - มิถุนายน 2567

	วัน																															รวม
	1	2	3	4	5	6	7	8	9	10	11	12	13	14	15	16	17	18	19	20	21	22	23	24	25	26	27	28	29	30	31	
มกราคม	46	60	177	196	182	176	86	199	195	186	179	182	91	59	202	202	168	175	188	182	102	183	184	186	193	183	85	70	195	195	195	4,902.00
กุมภาพันธ์	180	195	164	117	193	195	70	184	189	113	81	210	185	215	185	207	160	105	193	223	186	165	195	100	89	132	183	195	190			4,799.00
มีนาคม	92	81	61	280	191	196	200	193	152	87	186	186	203	185	197	173	121	177	192	203	187	192	162	89	201	184	173	181	145	140	103	5,113.00
เมษายน	175	159	189	164	220	105	114	157	205	161	202	151	42	96	84	66	133	184	165	210	14	175	210	180	207	166	104	92	207	152		4,489.00
พฤษภาคม	68	173	215	47	32	152	192	173	202	175	77	100	210	175	325	205	188	175	58	195	177	109	166	140	105	77	201	204	199	151	193	4,859.00
มิถุนายน	150	85	111	177	160	175	182	191	120	204	169	209	191	204	155	67	180	203	175	187	169	59	77	182	216	217	158	197	115	20		4,705.00
																																28,867.00

รวมทั้งสิ้น

รวมทั้งสิ้น

บันทึกสถิติเหตุในเขตประกอบการอุตสาหกรรม จ.เค.แลนด์ เดือน มกราคม - มิถุนายน 2567

บันทึกอุบัติเหตุในเขตประกอบการอุตสาหกรรม จ.เค.แลนด เตอน มกรคม - มถุนยน 2567																																	0.00
เดือน	วัน																															รวม	
	1	2	3	4	5	6	7	8	9	10	11	12	13	14	15	16	17	18	19	20	21	22	23	24	25	26	27	28	29	30	31		
มกราคม	ไมมี	ไมมี	ไมมี	ไมมี	ไมมี	ไมมี	ไมมี	ไมมี	ไมมี	ไมมี	ไมมี	ไมมี	ไมมี	ไมมี	ไมมี	ไมมี	ไมมี	ไมมี	ไมมี	ไมมี	ไมมี	ไมมี	ไมมี	ไมมี	ไมมี	ไมมี	ไมมี	ไมมี	ไมมี	ไมมี	ไมมี	ไมมี	
กุมภาพันธ์	ไมมี	ไมมี	ไมมี	ไมมี	ไมมี	ไมมี	ไมมี	ไมมี	ไมมี	ไมมี	ไมมี	ไมมี	ไมมี	ไมมี	ไมมี	ไมมี	ไมมี	ไมมี	ไมมี	ไมมี	ไมมี	ไมมี	ไมมี	ไมมี	ไมมี	ไมมี	ไมมี	ไมมี	ไมมี	ไมมี	ไมมี	ไมมี	
มีนาคม	ไมมี	ไมมี	ไมมี	ไมมี	ไมมี	ไมมี	ไมมี	ไมมี	ไมมี	ไมมี	ไมมี	ไมมี	ไมมี	ไมมี	ไมมี	ไมมี	ไมมี	ไมมี	ไมมี	ไมมี	ไมมี	ไมมี	ไมมี	ไมมี	ไมมี	ไมมี	ไมมี	ไมมี	ไมมี	ไมมี	ไมมี	ไมมี	
เมษายน	ไมมี	ไมมี	ไมมี	ไมมี	ไมมี	ไมมี	ไมมี	ไมมี	ไมมี	ไมมี	ไมมี	ไมมี	ไมมี	ไมมี	ไมมี	ไมมี	ไมมี	ไมมี	ไมมี	ไมมี	ไมมี	ไมมี	ไมมี	ไมมี	ไมมี	ไมมี	ไมมี	ไมมี	ไมมี	ไมมี	ไมมี	ไมมี	
พฤษภาคม	ไมมี	ไมมี	ไมมี	ไมมี	ไมมี	ไมมี	ไมมี	ไมมี	ไมมี	ไมมี	ไมมี	ไมมี	ไมมี	ไมมี	ไมมี	ไมมี	ไมมี	ไมมี	ไมมี	ไมมี	ไมมี	ไมมี	ไมมี	ไมมี	ไมมี	ไมมี	ไมมี	ไมมี	ไมมี	ไมมี	ไมมี	ไมมี	
มิถุนายน	ไมมี	ไมมี	ไมมี	ไมมี	ไมมี	ไมมี	ไมมี	ไมมี	ไมมี	ไมมี	ไมมี	ไมมี	ไมมี	ไมมี	ไมมี	ไมมี	ไมมี	ไมมี	ไมมี	ไมมี	ไมมี	ไมมี	ไมมี	ไมมี	ไมมี	ไมมี	ไมมี	ไมมี	ไมมี	ไมมี	ไมมี	ไมมี	
รวมทั้งสิ้น																																	0.00

รวมทั้งสิ้น

ภาคผนวก 11ข

การร่วมกิจกรรมกับชุมชน / หน่วยงานราชการ





G.K. LAND CO., LTD.
บริษัท จี.เค.แลนด์ จำกัด

บริษัท จี.เค.แลนด์ จำกัด และบริษัทในเครือ เข้าร่วมกิจกรรม “ร่วมบุญ แบ่งปัน แจกข้าวสาร อาหารแห้งแก่ชาวบ้านและชุมชน ณ สำนักงานใหญ่ จังหวัดสมุทรปราการ ในวันที่ 14 พฤษภาคม 2567



Head Office

120/88 หมู่ที่ 6 ถ.เทพารักษ์ ต.บางเมือง อ.เมืองสมุทรปราการ จ.สมุทรปราการ
120/88 Moo 6 Teparak Rd., Bangmuang Muang Samutprakarn, Samutprakarn

Site Office

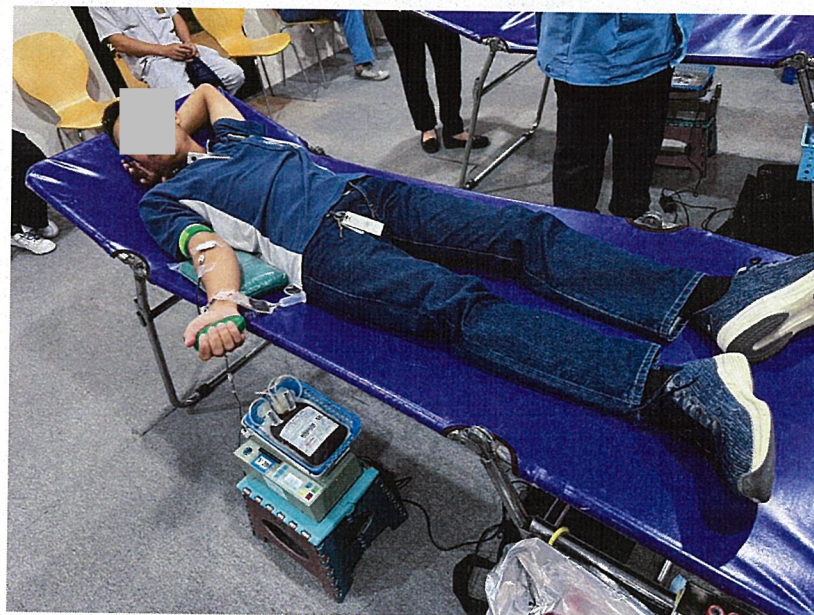
119 หมู่ 4 ต.ปลวกแดง อ.ปลวกแดง จ.ระยอง 21140
119 Moo 4 Pluakdaeng, Rayong 21140



G.K. LAND CO., LTD.

บริษัท จี.เค.แลนด์ จำกัด

บริษัท จี.เค.แลนด์ จำกัด และบริษัทในเครือ เข้าร่วมกิจกรรม “บริจาคโลหิต ช่วยชีวิตเพื่อนมนุษย์” กับเหล่ากาชาดจังหวัดระยอง ณ ศูนย์ประชุมเอช กรีน ไลฟ์ ชั้น 2 เขตประกอบการอุตสาหกรรมสยามอีสเทิร์น อินดัสเทรียล พาร์ค ในวันที่ 7 พฤษภาคม 2567



Head Office

120/88 หมู่ที่ 6 ต.เทพารักษ์ ต.บางเมือง อ.เมืองสมุทรปราการ จ.สมุทรปราการ
120/88 Moo 6 Teparak Rd., Bangmuang Muang Samutprakarn, Samutprakarn

Site Office

119 หมู่ 4 ต.ปลวกแดง อ.ปลวกแดง จ.ระยอง 21140
119 Moo 4 Pluakdaeng, Rayong 21140

ภาคผนวก 12ข

สำเนาหนังสือนำเสนอรายงานผลการปฏิบัติตามมาตรการด้านสิ่งแวดล้อมฯ
ฉบับเดือนกรกฎาคม-ธันวาคม 2566





G.K. LAND CO., LTD.

บริษัท จี.เค.แลนด์ จำกัด

กรมโรงงานอุตสาหกรรม
เลขที่ 2066
หนังสือ ไร่ ๒๐๖๖
14. ๒1

วันที่ 19 มกราคม พ.ศ. 2567

เรื่อง นำส่งรายงานผลการปฏิบัติตามมาตรการป้องกันและลดผลกระทบสิ่งแวดล้อมและมาตรการติดตามตรวจสอบ
คุณภาพสิ่งแวดล้อม โครงการเขตประกอบการอุตสาหกรรม จี.เค.แลนด์ ระหว่างเดือนกรกฎาคม – ธันวาคม 2566

เรียน กรมโรงงานอุตสาหกรรม

สิ่งที่ส่งมาด้วย 1. รายงานผลการปฏิบัติตามมาตรการป้องกันและลดผลกระทบสิ่งแวดล้อมและมาตรการติดตามตรวจสอบ
คุณภาพสิ่งแวดล้อม ระหว่าง เดือนกรกฎาคม – ธันวาคม 2566 จำนวน 3 ฉบับ
2. CD - ROM จำนวน 3 แผ่น

เนื่องด้วย บริษัท จี.เค.แลนด์ จำกัด ตั้งอยู่ที่ 119 หมู่ที่ 4 ถนน ปลวกแดง – วังตาหิน – สะพานสี่
ตำบลปลวกแดง อำเภอลวกแดง จังหวัดระยอง 21140 ได้ดำเนินการตามมาตรการป้องกันและลดผลกระทบ
สิ่งแวดล้อมและมาตรการติดตามตรวจสอบคุณภาพสิ่งแวดล้อมที่กำหนดไว้ในรายงานการวิเคราะห์ผลกระทบ
สิ่งแวดล้อม โครงการเขตประกอบการอุตสาหกรรม จี.เค.แลนด์ ในระหว่างเดือนกรกฎาคม – ธันวาคม 2566 เป็นที่
เรียบร้อยแล้ว

จึงขอส่งผลการปฏิบัติตามมาตรการป้องกันลดผลกระทบสิ่งแวดล้อมและมาตรการติดตามตรวจสอบ
คุณภาพสิ่งแวดล้อม โครงการเขตประกอบการอุตสาหกรรม จี.เค.แลนด์ระหว่างเดือนกรกฎาคม – ธันวาคม 2566
จึงเรียนมาเพื่อโปรดทราบและพิจารณา

ขอแสดงความนับถือ



ประธานกรรมการบริหาร

Head Office

120/88 หมู่ที่ 6 ต.เทพารักษ์ อ.บางเมือง อ.เมืองสมุทรปราการ จ.สมุทรปราการ
120-88 Moo 6 Teparak Rd., Bangmuang Muang Samutprakarn, Samutprakarn

Site Office

119 หมู่ 4 ต.ปลวกแดง อ.ปลวกแดง จ.ระยอง 21140
119 Moo 4 Pluakdaeng, Rayong 21140

ภาคผนวก 13ข

การสำรวจสภาพเศรษฐกิจ-สังคม และความคิดเห็นของประชาชน
ประจำปี 2567



ผลการสำรวจเศรษฐกิจ-สังคม และความคิดเห็น ประจำปี 2567

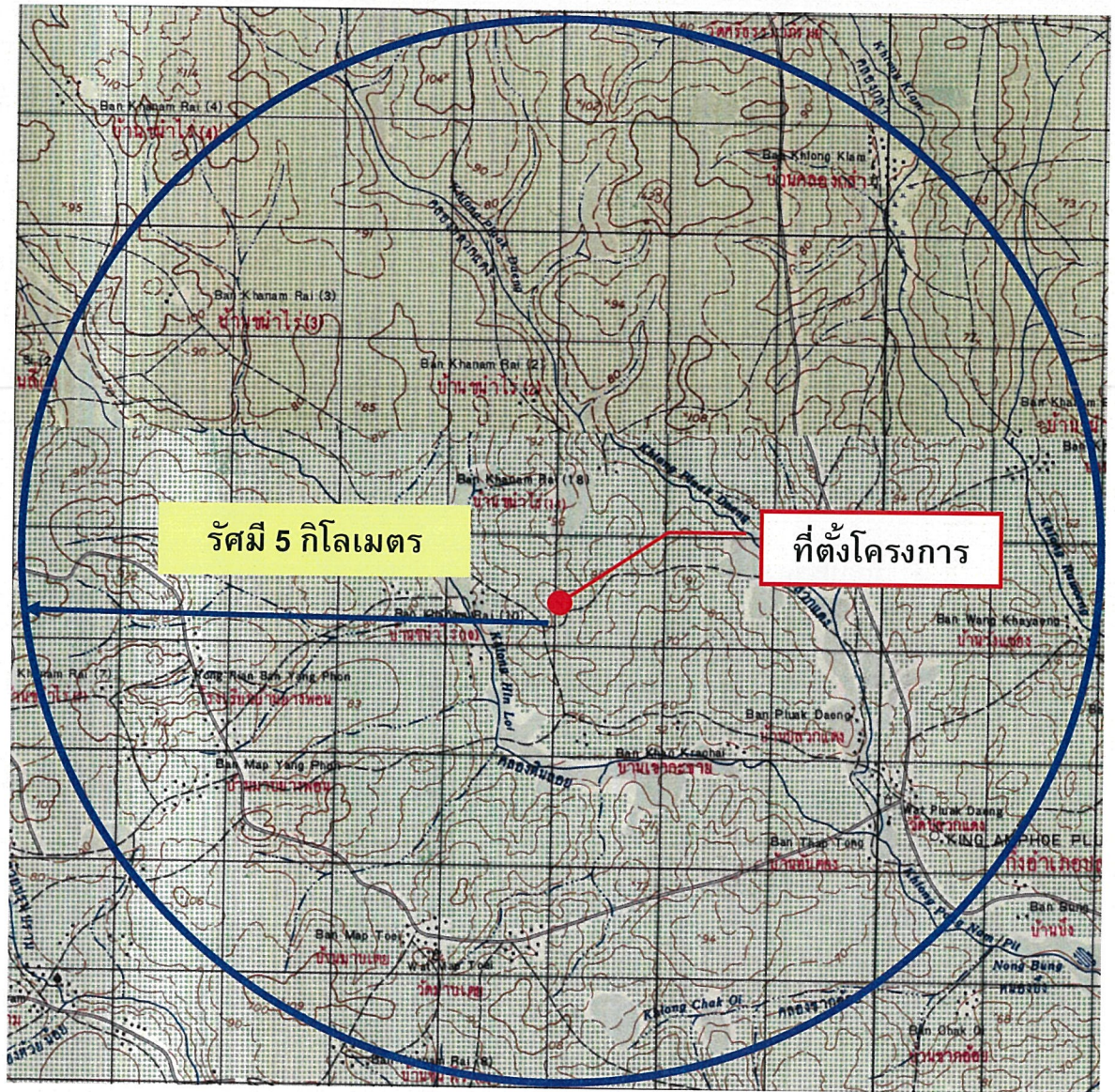
การสำรวจเศรษฐกิจ-สังคม และความคิดเห็นชุมชนตามที่กำหนดไว้ในมาตรการติดตามตรวจสอบผลกระทบสิ่งแวดล้อมของโครงการเขตประกอบการอุตสาหกรรม จี.เค.แลนด์ บริษัท จี.เค.แลนด์ จำกัด นั้น บริษัทฯ ได้มอบหมายให้บริษัท เทคนิคสิ่งแวดล้อมไทย จำกัด ในฐานะเป็นที่ปรึกษาในการดำเนินการติดตามตรวจสอบคุณภาพสิ่งแวดล้อมและจัดทำรายงานการปฏิบัติตามมาตรการด้านสิ่งแวดล้อม เป็นผู้ดำเนินการสำรวจและศึกษาดังกล่าว ตามที่ระบุเป็นมาตรการแนบท้ายการพิจารณาเห็นชอบตามหนังสือ วว 0804/16300 ลงวันที่ 3 พฤศจิกายน 2539 ให้ดำเนินการสำรวจความคิดเห็นของชุมชนที่คาดว่าจะได้รับผลกระทบด้านสิ่งแวดล้อมโดยรอบพื้นที่โครงการรัศมี 5 กิโลเมตร ปีละ 1 ครั้ง สำหรับในการดำเนินการจัดทำ รายงานดังกล่าวได้ดำเนินการสำรวจประจำปี 2567 โดยการสัมภาษณ์ด้วยแบบสัมภาษณ์ ในวันที่ 24 พฤษภาคม 2567

1. วัตถุประสงค์

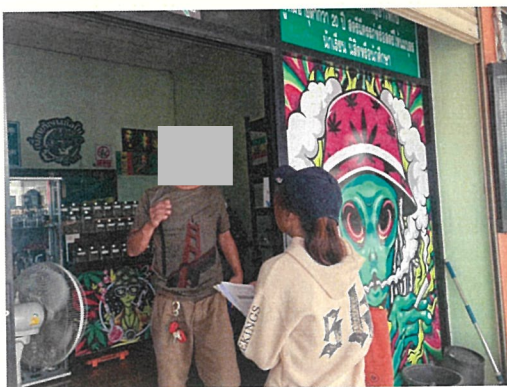
การสำรวจทัศนคติของประชาชนและผู้มีส่วนได้-ส่วนเสีย ด้วยการสัมภาษณ์รายบุคคล โดยใช้แบบสัมภาษณ์แบบมีโครงสร้างเป็นเครื่องมือในการเก็บรวบรวมข้อมูล ซึ่งครอบคลุมประเด็นด้านเศรษฐกิจ สาธารณสุข สุขภาพ การได้รับผลกระทบสิ่งแวดล้อมในปัจจุบันและความคิดเห็นของผู้ให้สัมภาษณ์ ต่อการดำเนินการของโครงการเขตประกอบการอุตสาหกรรม จี.เค.แลนด์ ของบริษัท จี.เค.แลนด์ จำกัด เพื่อเป็นการติดตามตรวจสอบผลการดำเนินงานในปี 2567

2. พื้นที่ศึกษา

การสำรวจสภาพเศรษฐกิจ-สังคมและความคิดเห็นของประชาชนต่อ โครงการเขตประกอบการอุตสาหกรรม จี.เค.แลนด์ ของบริษัท จี.เค.แลนด์ จำกัด บริษัทที่ปรึกษาได้ทำการเลือกตัวอย่างชุมชนที่ทำการศึกษา แบบเฉพาะเจาะจงชุมชนบริเวณโดยรอบพื้นที่โครงการรัศมี 5 กิโลเมตร ซึ่งคาดว่าจะเป็นผู้ได้รับผลกระทบหลัก รวม 1 ตำบล (จำนวน 1 ชุมชน) แสดงพื้นที่ศึกษาดังรูปที่ 1 คือชุมชนหมู่ 4 เขตตำบลวังตาผิน อำเภอปลวกแดง จังหวัดระยอง การสัมภาษณ์ชุมชนตัวอย่างที่คาดว่าจะได้รับผลกระทบด้านสิ่งแวดล้อมแสดงดังรูปที่ 2



รูปที่ 1 ขอบเขตพื้นที่ที่ทำการสำรวจสภาพเศรษฐกิจ-สังคม



ตัวแทนชุมชน

รูปที่ 2 การสัมภาษณ์ตัวแทนชุมชนที่คาดว่าจะได้รับผลกระทบด้านสิ่งแวดล้อม
ประจำปี 2567

3. จำนวนการสำรวจสภาพเศรษฐกิจ-สังคม และความคิดเห็นของผู้นำชุมชนและประชาชน ในพื้นที่ศึกษา

ผู้นำชุมชน					
ลำดับ	จังหวัด	อำเภอ	ตำบล	หมู่บ้าน/ชุมชน	จำนวนเก็บแบบสอบถาม (ชุด)
1.	ระยอง	ปลวกแดง	ปลวกแดง	ผู้ใหญ่บ้านหมู่ 4	1*
ครัวเรือน					
ลำดับ	จังหวัด	อำเภอ	ตำบล	หมู่บ้าน/ชุมชน	จำนวนเก็บแบบสอบถาม (ชุด)
1.	ระยอง	ปลวกแดง	ปลวกแดง	หมู่ 4 บ้านวังตาฉิน	100

หมายเหตุ : *ไม่ได้รับข้อมูลจากผู้นำชุมชน

4. วิธีการและเครื่องมือ

การสัมภาษณ์รายบุคคลมุ่งเน้นชุมชนบริเวณโดยรอบพื้นที่โครงการรัศมี 5 กิโลเมตร ซึ่งคาดว่าเป็นผู้ได้รับผลกระทบหลัก จำนวน 1 ตำบล (รวม 1 ชุมชน) ซึ่งการสัมภาษณ์รายบุคคลครั้งนี้ คณะผู้ศึกษาได้ใช้แบบสัมภาษณ์แบบมีโครงสร้างเป็นเครื่องมือในการสำรวจความคิดเห็น จากการสำรวจดังกล่าวแบ่งหัวข้อการสำรวจเป็น 5 ส่วน คือ

- ส่วนที่ 1 ข้อมูลทั่วไปของผู้ให้สัมภาษณ์
- ส่วนที่ 2 ข้อมูลด้านเศรษฐกิจและสังคม
- ส่วนที่ 3 ข้อมูลด้านสาธารณสุข สาธารณูปโภคและสุขาภิบาลสิ่งแวดล้อมในครัวเรือน
- ส่วนที่ 4 สภาพแวดล้อมปัจจุบัน
- ส่วนที่ 5 การรับรู้ข่าวสาร ความคิดเห็นและข้อเสนอแนะต่อโครงการ

5. ผลการสำรวจความคิดเห็นจากการสัมภาษณ์ประชาชนระดับครัวเรือน (รายบุคคล)

การสำรวจในครั้งนี้ใช้วิธีการสัมภาษณ์ในการรวบรวมข้อมูลและใช้แบบสอบถามเป็นเครื่องมือในการสำรวจโดยมีจำนวนตัวอย่างประชากรเป้าหมายรวม 100 ชุด ครอบคลุมพื้นที่ศึกษา รัศมี 5 กิโลเมตร ดำเนินการสำรวจในวันที่ 24 พฤษภาคม 2567 โดยการสำรวจความคิดเห็นของประชาชนระดับครัวเรือนด้วยการสัมภาษณ์ ซึ่งแบบสัมภาษณ์ที่ใช้ในการสำรวจแบ่งออกเป็น 5 ส่วน ดังนี้

- ส่วนที่ 1 ข้อมูลทั่วไปของผู้ให้สัมภาษณ์
- ส่วนที่ 2 ข้อมูลด้านเศรษฐกิจและสังคม
- ส่วนที่ 3 ข้อมูลด้านสาธารณสุข สาธารณูปโภคและสุขาภิบาลสิ่งแวดล้อมในครัวเรือน
- ส่วนที่ 4 สภาพแวดล้อมปัจจุบัน
- ส่วนที่ 5 การรับรู้ข่าวสาร ความคิดเห็นและข้อเสนอแนะต่อโครงการ

ส่วนที่ 1 ข้อมูลทั่วไปของผู้ให้สัมภาษณ์

เพศและอายุ ผู้ให้สัมภาษณ์ ร้อยละ 52.00 เป็นเพศหญิง และร้อยละ 48.00 เป็นเพศชาย ซึ่งช่วงอายุของผู้ให้สัมภาษณ์ ส่วนใหญ่มีช่วงอายุอยู่ระหว่าง 31-40 ปี คิดเป็นร้อยละ 36.00 รองลงมา มีช่วงอายุอยู่ระหว่าง 41-50 ปี คิดเป็นร้อยละ 28.00 และช่วงอายุ 51-60 ปี คิดเป็นร้อยละ 22.00

ระดับการศึกษา และภูมิลำเนา/การย้ายถิ่น สำหรับระดับการศึกษาส่วนใหญ่ พบว่า ร้อยละ 28.00 จบการศึกษาระดับมัธยมศึกษาตอนต้น รองลงมา ร้อยละ 27.00 จบการศึกษาระดับชั้นมัธยมศึกษาตอนต้น และร้อยละ 22.00 จบการศึกษาระดับประถมศึกษา สำหรับภูมิลำเนาผู้ให้สัมภาษณ์ ร้อยละ 66.00 เป็นประชากรที่ย้ายมาจากต่างจังหวัด และเป็นประชากรดั้งเดิมหรืออาศัยอยู่ในพื้นที่มาตั้งแต่เกิด (พื้นที่จังหวัดระยอง) ร้อยละ 34.00 กรณีที่ย้ายมาอาศัยอยู่ในพื้นที่ส่วนใหญ่ย้ายมาเพื่อประกอบอาชีพ ร้อยละ 92.42 และแต่งงานกับคนที่นี่ ร้อยละ 7.58

ส่วนที่ 2 ข้อมูลด้านเศรษฐกิจ-สังคม

อาชีพหลัก และอาชีพเสริม/รอง ผู้ให้สัมภาษณ์ส่วนใหญ่ระบุว่า อาชีพหลัก คือ ค้าขาย/ธุรกิจส่วนตัว (ร้อยละ 50.00) รองลงมา คือ รับจ้างทั่วไป (ร้อยละ 25.00) และพนักงานบริษัท/พนักงานโรงงานอุตสาหกรรม (ร้อยละ 24.00) ส่วนการประกอบอาชีพเสริม/รอง ผู้ให้สัมภาษณ์ ระบุว่า มีอาชีพรอง (ร้อยละ 4.00) และอาชีพรองส่วนใหญ่ ระบุว่า ประกอบอาชีพธุรกิจส่วนตัว (ร้อยละ 50.00) รองลงมา ประกอบอาชีพรับจ้างทั่วไป และเกษตรกรรม ในสัดส่วนที่เท่ากัน (ร้อยละ 25.00)

ภาวะการเงินของครัวเรือน สำหรับภาวะการเงินของครอบครัว ส่วนใหญ่ระบุว่า เพียงพอและมีเงินออม (ร้อยละ 75.00) รองลงมา เพียงพอแต่ไม่มีเงินออม (ร้อยละ 23.00) และไม่เพียงพอ (ร้อยละ 2.00)

ปัญหาทางสังคม ผู้ให้สัมภาษณ์ ระบุว่า ภายในชุมชนมีปัญหาด้านสังคม ได้แก่ การทะเลาะวิวาท (ร้อยละ 8.00) ยาเสพติด (ร้อยละ 12.00) ชุมชนแออัด (ร้อยละ 3.00) ลักขโมย (ร้อยละ 12.00) และแรงงานต่างถิ่น/ต่างด้าวเพิ่มขึ้น (ร้อยละ 51.00)

ปัญหาทางเศรษฐกิจ ผู้ให้สัมภาษณ์ ระบุว่า ภายในชุมชนมีปัญหาด้านเศรษฐกิจ ได้แก่ ค่าครองชีพสูง (ร้อยละ 43.00) ว่างาน/ไม่มีงานทำ (ร้อยละ 22.00) และรายได้ต่ำ (ร้อยละ 7.00)

ส่วนที่ 3 ข้อมูลด้านสาธารณสุข สาธารณูปโภคและสุขภาพสิ่งแวดล้อมในครัวเรือน

เมื่อสอบถามถึงการเจ็บป่วย พบว่า ผู้ให้สัมภาษณ์ ร้อยละ 41.00 ระบุว่าในรอบปีที่ผ่านมา/ปัจจุบัน ผู้ให้สัมภาษณ์หรือสมาชิกในครอบครัวเคยมีการเจ็บป่วย ซึ่งโรคที่เป็นส่วนใหญ่ระบุว่า เกิดอุบัติเหตุและการบาดเจ็บ (ร้อยละ 36.00) รองลงมาคือโรคระบบไหลเวียนเลือด เช่น ความดันโลหิต หัวใจ หลอดเลือด (ร้อยละ 20.00) โรคต่อมไทรอยด์ เช่น เบาหวาน ไทรอยด์ คอพอก (ร้อยละ 18.00) โรคระบบทางเดินหายใจ เช่น ไข้หวัด

และภูมิแพ้ (ร้อยละ 14.00) โรคไข้มัน (ร้อยละ 13.7) และโรคเลือด เช่น โลหิตจาง โรคของหู โรคระบบกล้ามเนื้อ เช่น ข้อ และกระดูก และโรคระบบย่อยอาหาร เช่น กระเพาะ ลำไส้ ในสัดส่วนที่เท่ากัน (ร้อยละ 2.00) ซึ่งวิธีการรักษาเมื่อเจ็บป่วยส่วนใหญ่จะเข้ารับการรักษาที่โรงพยาบาลของรัฐบาล เช่น รพ.ปลวกแดง, รพ.ระยอง (ร้อยละ 62.16) รองลงมาคือ โรงพยาบาลเอกชน (ร้อยละ 24.32) และคลินิก (ร้อยละ 13.51) ในส่วนของการให้บริการด้านสาธารณสุข ผู้ให้สัมภาษณ์ทั้งหมด ระบุว่าไม่มีปัญหาในการให้บริการ ร้อยละ (ร้อยละ 100.00)

แหล่งน้ำดื่มและน้ำใช้ ผู้ให้สัมภาษณ์ส่วนใหญ่ระบุว่าแหล่งน้ำดื่ม คือ น้ำดื่มบรรจุขวด/ถัง คิดเป็น (ร้อยละ 98.00) และน้ำประปาผ่านเครื่องกรอง (ร้อยละ 2.00) โดยพบว่าทั้งหมด (ร้อยละ 100.0) ระบุว่าน้ำดื่มมีความเพียงพอ และคุณภาพดี สำหรับแหล่งน้ำใช้ในครัวเรือนส่วนใหญ่ระบุว่า ใช้น้ำจากน้ำประปา (ร้อยละ 97.00) และน้ำบ่อ/บาดาล (ร้อยละ 3.00) โดยพบว่าทั้งหมด (ร้อยละ 100.0) ระบุว่าน้ำประปามีความเพียงพอ และคุณภาพดี (ร้อยละ 67.00) และน้ำขุ่น/มีตะกอน (ร้อยละ 33.00) และทำการแก้ไขโดยทำให้ตกตะกอน (ร้อยละ 15.15) การกรอง (ร้อยละ 12.12) และไม่ได้ทำการแก้ไข/ปรับปรุง (ร้อยละ 72.73)

การจัดขยะ/น้ำเสียจากบ้านเรือน เมื่อสอบถามถึงการกำจัดขยะของครัวเรือน ผู้ให้สัมภาษณ์ส่วนใหญ่ ระบุว่า หน่วยงานท้องถิ่นเป็นผู้เข้ามาเก็บขนไปกำจัด (ร้อยละ 99.00) และทิ้งกลางแจ้ง (ร้อยละ 1.00) สำหรับน้ำเสียจากครัวเรือน ผู้ให้สัมภาษณ์ส่วนใหญ่ ระบุว่า ระบายลงสู่รางระบายน้ำสาธารณะ (ร้อยละ 99.00) และระบายลงพื้นดิน/ที่โล่ง (ร้อยละ 1.00)

ส่วนที่ 4 สภาพแวดล้อมปัจจุบัน

ปัจจุบันได้รับผลกระทบด้านสิ่งแวดล้อม ซึ่งพบว่า ผลกระทบด้านสิ่งแวดล้อมในปัจจุบันมีจำนวน 8 ประเด็น คือ ฝุ่นละออง เสียงดังรบกวน น้ำเสีย กลิ่นเหม็น เขม่า/ควัน ขยะมูลฝอย น้ำท่วมขัง/การระบายน้ำ และอุบัติเหตุจากการจราจร ในแต่ละประเด็นจะทำการสำรวจในหัวข้อแหล่งที่มา ช่วงเวลาที่ได้รับผลกระทบ และระดับความรุนแรงของผลกระทบ โดยมีรายละเอียดของการสำรวจความคิดเห็น ดังนี้

1) ผลกระทบเรื่องฝุ่นละออง

จากการสัมภาษณ์ผู้ที่ได้รับผลกระทบด้านสิ่งแวดล้อมในปัจจุบัน พบว่า ได้รับผลกระทบเรื่องฝุ่นละออง ร้อยละ 38.00 ซึ่งแหล่งที่มาทั้งหมด ระบุว่า มาจากการจราจร (ร้อยละ 100.0) สำหรับระดับความรุนแรงของผลกระทบ ส่วนใหญ่ระบุว่า อยู่ในระดับปานกลาง (ร้อยละ 76.32) รองลงมาคือระดับมาก (ร้อยละ 23.68)

2) ผลกระทบเรื่องเสียงดังรบกวน

จากการสัมภาษณ์ผู้ที่ได้รับผลกระทบด้านสิ่งแวดล้อมในปัจจุบัน พบว่า ได้รับผลกระทบเรื่องเสียงดังรบกวน ร้อยละ 35.00 ซึ่งแหล่งที่มา ทั้งหมดระบุว่า เกิดจากการจราจร (ร้อยละ 100.0) สำหรับระดับความรุนแรงของผลกระทบ ส่วนใหญ่ระบุว่า อยู่ในระดับปานกลาง (ร้อยละ 97.14) รองลงมา คือ ระดับมาก (ร้อยละ 2.86)

3) ผลกระทบเรื่องน้ำเสีย

จากการสัมภาษณ์ผู้ที่ได้รับผลกระทบด้านสิ่งแวดล้อมในปัจจุบัน พบว่า ได้รับผลกระทบเรื่องน้ำเสีย ร้อยละ 2.00 ซึ่งแหล่งที่มา ทั้งหมดระบุว่า เกิดจากชุมชน (ร้อยละ 100.00) สำหรับระดับความรุนแรงของผลกระทบ ทั้งหมดระบุว่า อยู่ในระดับปานกลาง (ร้อยละ 100)

4) ผลกระทบเรื่องกลิ่นรบกวน

จากการสัมภาษณ์ผู้ที่ได้รับผลกระทบด้านสิ่งแวดล้อมในปัจจุบัน พบว่า ได้รับผลกระทบเรื่องกลิ่นเหม็น ร้อยละ 5.00 ซึ่งแหล่งที่มา ส่วนใหญ่ระบุว่าเกิดจากขยะมูลฝอย (ร้อยละ 60.00) รองลงมา จากการจราจร และท่อระบายน้ำ ในสัดส่วนที่เท่ากัน (ร้อยละ 20.00) สำหรับระดับความรุนแรงของผลกระทบ ส่วนใหญ่ระบุว่า อยู่ในระดับน้อย (ร้อยละ 60.00) รองลงมา คือ ระดับปานกลาง และระดับมาก ในสัดส่วนที่เท่ากัน (ร้อยละ 20.00)

5) ผลกระทบเรื่องเขม่า/ควัน

จากการสัมภาษณ์ผู้ที่ได้รับผลกระทบด้านสิ่งแวดล้อมในปัจจุบัน พบว่า ไม่ได้รับผลกระทบเรื่องเขม่า/ควัน ร้อยละ 100.0

6) ผลกระทบเรื่องขยะมูลฝอย

จากการสัมภาษณ์ผู้ที่ได้รับผลกระทบด้านสิ่งแวดล้อมในปัจจุบัน พบว่า ไม่ได้รับผลกระทบเรื่องขยะมูลฝอย ร้อยละ 100.0

7) ผลกระทบเรื่องน้ำท่วมขัง/การระบายน้ำ

จากการสัมภาษณ์ผู้ที่ได้รับผลกระทบด้านสิ่งแวดล้อมในปัจจุบัน พบว่า พบว่า ได้รับผลกระทบเรื่องน้ำท่วมขัง/การระบายน้ำ ร้อยละ 17.00 ซึ่งแหล่งที่มา ทั้งหมดระบุว่าเกิดจากฝนตก (ร้อยละ 100.00) สำหรับระดับความรุนแรงของผลกระทบ ส่วนใหญ่อยู่ในระดับปานกลาง (ร้อยละ 88.24) รองลงมา คือ ระดับน้อย และระดับมาก ในสัดส่วนที่เท่ากัน (ร้อยละ 5.88)

8) ผลกระทบเรื่องอุบัติเหตุจากการจราจร

จากการสัมภาษณ์ผู้ที่ได้รับผลกระทบด้านสิ่งแวดล้อมในปัจจุบัน พบว่า ได้รับผลกระทบเรื่องอุบัติเหตุจากการจราจร (ร้อยละ 55.00) โดยมีสาเหตุส่วนใหญ่เกิดจากผู้ขับขี่ประมาทไม่ระมัดระวัง (ร้อยละ 86.89) รองลงมาเกิดจากปริมาณรถหนาแน่น (ร้อยละ 8.20) และเกิดจากสภาพผิวถนนแคบ/ชำรุด (ร้อยละ 4.92) สำหรับระดับความรุนแรงของผลกระทบ ส่วนใหญ่ระบุว่า อยู่ในระดับปานกลาง (ร้อยละ 72.73) รองลงมาอยู่ในระดับน้อย (ร้อยละ 20.00) และมีความรุนแรงในระดับมาก (ร้อยละ 7.27)

ส่วนที่ 5 การรับรู้ข่าวสาร ความคิดเห็นและข้อเสนอแนะต่อโครงการ

การรับทราบ/รู้จัก บริษัท จี.เค.แลนด์ จำกัด จากการสัมภาษณ์ พบว่า ร้อยละ 84.00 ทราบ/รู้จักบริษัท จี.เค.แลนด์ จำกัด ซึ่งส่วนใหญ่ทราบจากการพบเห็นด้วยตนเอง (ร้อยละ 69.89) รองลงมาคือ ทราบจากญาติพี่น้อง/เพื่อนบ้าน (ร้อยละ 21.51) และทราบจากแผ่นพับ/การตีพิมพ์ประกาศ (ร้อยละ 3.23)

การดำเนินงานในปัจจุบัน จากการสัมภาษณ์ถึงการดำเนินงานในปัจจุบันของโครงการ มีผลดีต่อผู้ให้สัมภาษณ์และชุมชนอย่างไร ผู้ให้สัมภาษณ์แสดงความเห็นว่า มีการจ้างแรงงาน-มีงานทำเพิ่มขึ้น คนในพื้นที่มีอาชีพ/มีงานทำ (ร้อยละ 67.00) สภาพเศรษฐกิจในท้องถิ่น ทำให้ชุมชนเจริญมากขึ้น (ร้อยละ 59.00) มีการพัฒนาด้านสาธารณูปโภค ด้านการศึกษา ศาสนา วัฒนธรรม ประเพณี (ร้อยละ 8.00) มีการส่งเสริมสนับสนุนกิจกรรมของชุมชน (ร้อยละ 13.00) มีรายได้จากภาษีให้กับหมู่บ้าน/ชุมชน (ร้อยละ 19.00) ทำให้เกิดการอนุรักษ์และฟื้นฟูสิ่งแวดล้อมในท้องถิ่น (ร้อยละ 4.00) สำหรับผลเสีย ผู้ให้สัมภาษณ์แสดงความเห็นว่า ได้รับผลกระทบเกี่ยวกับฝุ่นละออง (ร้อยละ 5.00) เสียงดังรบกวน (ร้อยละ 3.00) น้ำเสีย (ร้อยละ 2.00) กลิ่นเหม็น (ร้อยละ 2.00) และเขม่าควัน (ร้อยละ 1.00)

ความคิดเห็นในภาพรวม ส่วนใหญ่ พบว่า ร้อยละ 64.00 มีผลดีมากกว่าผลเสีย รองลงมาเห็นว่า มีผลดีพอๆ กับผลเสีย ร้อยละ 22.00 และไม่แสดงความคิดเห็น ร้อยละ 14.00 และเมื่อสอบถามความเชื่อมั่นในการกำกับดูแลด้านสิ่งแวดล้อมของโครงการ พบว่า ส่วนใหญ่ ร้อยละ 83.00 มีความเชื่อมั่นในการกำกับดูแล รองลงมาคือไม่แสดงความคิดเห็น ร้อยละ 13.00 และไม่เชื่อมั่นร้อยละ 4.00

ข้อเสนอแนะเพิ่มเติมต่อการดำเนินงานของโครงการ จากการสัมภาษณ์ทั้งหมด พบว่า อยากให้โครงการมีการประชาสัมพันธ์อย่างทั่วถึง รวมถึงแก้ไขปัญหาเรื่องถนน และการจัดการน้ำเสีย

ภาคผนวก 14ข

การแจ้งปริมาณของเสีย ทั้งขยะทั่วไปและของเสียอันตรายของโรงงาน



บริษัท ไทยไฟน์ ซินเตอร์ จำกัด





หนังสือแจ้งผลการพิจารณา
การขออนุญาตให้นำสิ่งปฏิกูลหรือวัสดุที่ไม่ใช่แล้วออกนอกบริเวณโรงงาน
กรมโรงงานอุตสาหกรรม

เลขที่ 2567-1954

หนังสือฉบับนี้ออกให้เพื่อแจ้งผลการพิจารณาของ

บริษัท ไทยไฟน์ ชินเตอร์ จำกัด

ทะเบียนโรงงานเลขที่ 91150028825670

โดยมีรายละเอียดผลการพิจารณาดังนี้

ลำดับที่	รหัสสิ่งปฏิกูลหรือวัสดุที่ไม่ใช่แล้ว	ชื่อสิ่งปฏิกูลหรือวัสดุที่ไม่ใช่แล้ว	ปริมาณ(ตัน)	รหัสการจัดการ	ผู้รับผิดชอบการ	เหตุผล
1	160215	หลอดไฟ	0.350	073	20190300225401	
2	160602	ถ่านไฟฉายเสื่อมสภาพ	0.400	073	20190300225401	
3	191211	แปรงทาสี	0.400	073	20190300225401	
4	150101	บรรจุภัณฑ์ที่เป็นกระดาษ และกระดาษแข็ง	0.800	011	20200007025515	
5	150102	บรรจุภัณฑ์ที่เป็นพลาสติก	2.400	011	20200007025515	
6	170405	เศษเหล็กทั่วไป	3.200	011	20200007025515	
7	170407	เศษโลหะ	3.200	011	20200007025515	
8	120102	ผงเหล็ก	6.400	011	20200007025515	
9	120101	เศษเหล็กNG	20.800	011	20200007025515	
10	150110	ดรัมหมึก อุปกรณ์สำนักงาน	1.000	073	20190300225401	
11	150202	เศษพลาสติกปนเปื้อน เศษผ้า-ถุงมือปนเปื้อน ทราวดูดซับน้ำมัน วัสดุปนเปื้อน	25.000	042	10190000825494	
12	160213	อุปกรณ์อิเล็กทรอนิกส์ใช้งานแล้ว	0.500	073	20190300225401	

รายการที่ได้รับอนุญาตมีผลบังคับใช้ตั้งแต่วันที่ 30 เมษายน 2567 ถึงวันที่ 31 ธันวาคม 2567

ออกให้ ณ วันที่ 30 เมษายน 2567

โดยกรมโรงงานอุตสาหกรรม

หนังสือแจ้งผลการพิจารณาฉบับนี้อนุญาตโดยให้ระบบอิเล็กทรอนิกส์

รหัสการจัดการสิ่งปฏิกูลหรือวัสดุที่ไม่ใช่แล้ว

คัดแยกประเภทเพื่อจำหน่ายต่อ (sorting)

กักเก็บในภาชนะบรรจุ (storage) ให้ระบุลักษณะการกักเก็บและภาชนะบรรจุ

นำกลับมาใช้ซ้ำ (reuse) ตามวัตถุประสงค์เดิมของวัสดุที่ไม่ใช่แล้วนั้น ๆ

ส่งกลับผู้ขายเพื่อกำจัด (return to original producer for disposal) ให้ระบุชื่อผู้ขายที่รับคืน

นำบรรจุภัณฑ์กลับไปยังบรรจุใหม่หรือใช้ซ้ำ (reuse container; to be refilled) ให้ระบุชื่อผู้ขายที่รับคืน

นำกลับมาใช้ซ้ำด้วยวิธีอื่น ๆ (other reuse methods) ตามวัตถุประสงค์เดิมของวัสดุที่ไม่ใช่แล้วนั้น ๆ

ให้ระบุ

ใช้เป็นเชื้อเพลิงทดแทน (use as fuel substitution or burn for energy recovery) โดยตรงในเตาเผา (incinerator) หรือเตาอุตสาหกรรมซีเมนต์ (cement industrial furnace)

ทำเชื้อเพลิงผสม (fuel blending) เพื่อนำไปใช้เป็นเชื้อเพลิงสำหรับเตาเผา (incinerator) เตาอุตสาหกรรมซีเมนต์ (cement industrial furnace) หรือหม้อไอน้ำและเตาอุตสาหกรรม (boiler and industrial furnace) ระบุปลายทาง

เผาเพื่อใช้เป็นพลังงาน (burn for energy recovery) เฉพาะวัสดุที่ไม่ใช่แล้วที่ไม่เป็นของเสียอันตราย สำหรับเตาไฟ (stove) หรือหม้อไอน้ำและเตาอุตสาหกรรม (boiler and industrial furnace)

ใช้เป็นวัตถุดิบทดแทน (use as raw material substitution) ในเตาอุตสาหกรรมซีเมนต์ (cement industrial furnace)

057 เข้ากระบวนการคืนสภาพทรายหล่อแบบที่ใช้แล้ว (spent green sand / no bake sand regeneration)

059 นำวัสดุที่ไม่ใช่แล้วอื่น ๆ กลับคืนมาใหม่ (other recovery unlisted materials) ให้ระบุ

061 ป่าดด้วยวิธีชีวภาพ (biological treatment) หรือวิธีเคมีชีวภาพ (chemical biological treatment)

062 ป่าดด้วยวิธีชีวภาพ (biological treatment) เพื่อไปกำจัดชีวภาพหรือก๊าซไฮโดรเจนเป็นพลังงาน

063 ป่าดด้วยวิธีทางเคมี (chemical treatment) หรือนำมาดด้วยวิธีทางกายภาพ (physical treatment) หรือนำมาดด้วยวิธีทางเคมีกายภาพ (physico-chemical treatment)

065 ป่าดน้ำเสียด้วยวิธีทางเคมีกายภาพ (physico-chemical treatment of wastewater)

066 เข้าระบบบำบัดน้ำเสียรวม (discharge into central wastewater treatment plant)

067 ปรับเสถียรด้วยวิธีทางเคมี (chemical stabilization)

068 ปรับเสถียรหรือตรึงทางเคมีโดยใช้ซีเมนต์หรือวัสดุ pozzolanic (chemical fixation using cementitious and/or pozzolanic material)

069 ใช้วิธีบำบัดอื่น ๆ เพื่อทำลายความเป็นพิษ (other detoxification methods) ให้ระบุ

071 ส่งกลบตามหลักสุขาภิบาล (sanitary landfill) เฉพาะสิ่งปฏิกูลหรือวัสดุที่ไม่ใช่แล้ว ที่ไม่เป็นของเสียอันตรายเท่านั้น

072 ส่งกลบอย่างปลอดภัย (secure landfill)

บันทึกปริมาณการคัดแยกกากของเสียและมูลฝอยทั่วไปของโรงงาน
เพื่อใช้ประกอบการจัดทำรายงานผลการปฏิบัติตามมาตรการฯ
โครงการนิคมอุตสาหกรรมอีสเทิร์นซีบอร์ด (ระยอง) ระหว่างเดือนมกราคม-มิถุนายน พ.ศ. 2567

ชื่อโรงงาน Thai Fine Sinter Co., Ltd. เบอร์โทรศัพท์ 033-212051
 นิคมอุตสาหกรรม สยามอีสเทิร์นซี แปลงที่ _____

เดือน	ขยะมูลฝอย (ตัน)	กากของเสียอุตสาหกรรม (ตัน)		
		ของเสียทั่วไป (Non-Hazardous waste)	ของเสียอันตราย (Hazardous waste)	นำกลับมาใช้ซ้ำ/ใช้ใหม่ (Reuse/Recycle)
มกราคม	0.70	-	-	-
กุมภาพันธ์	0.56	5.13	-	-
มีนาคม	0.56	-	-	-
เมษายน	0.70	-	-	-
พฤษภาคม	0.56	3.00	-	-
มิถุนายน	0.56	-	-	-
รวม (ตัน)	3.64	8.13	-	-

ลงชื่อ วิรัตน์ ผู้ให้ข้อมูล
 ตำแหน่ง SS / dA
 วัน-เดือน-ปี ที่รายงาน 9.7.84

บริษัท เพนนี คัลเลอร์ (ประเทศไทย) จำกัด





บริษัท เวสต์ 2 เอ็นเนอร์ยี่ จำกัด
Waste 2 Energy CO.,LTD

Pre Invoice

สำนักงานใหญ่ 388/9-10 ซอยรามคำแหง53(จันทร์ศรีราชา) ถนนรามคำแหง แขวงพลับพลา เขตวังทองหลาง กรุงเทพมหานคร 10310
Head office 388/9-10 Soi Ramkhamhaeng53(Chan Si Chawala) Ramkhamhaeng Rd., Phlabphla.
Wangthonglang BKK. 10310 Tel.02-0599328 Fax.02-0599329

เลขที่ No.	PINV24020184
วันที่ Date	15/02/2024

เลขที่ประจำตัวผู้เสียภาษี 0105559168750

ชื่อ ที่อยู่ลูกค้า Customer Name and Address		ใบเสนอรา Quotation No.		เงื่อนไขการชำระเงิน TERM OF PAYMENT	
บริษัท เพนน์ คัลเลอร์ (ประเทศไทย) จำกัด (สำนักงานใหญ่) เลขที่ 119/5 หมู่ 4 ตำบลปลวกแดง อำเภอบลวกแดง จังหวัดระยอง 21140 เลขที่ประจำตัวผู้เสียภาษี 0105564156853		QU2309150		30 วัน	
		SALES REPRESENTATIVE		ใบสั่งซื้อ/สัญญา เลขที่ PO./CONTRACT NO.	
		ศิริลักษณ์ ชูแก้ว			
ลำดับที่ ITEM	ใบแจ้งหนี้เลขที่/รายการ INVOICE NO./DESCRIPTION	หน่วย UNIT	จำนวน QUANTITY	ราคาต่อหน่วย UNIT PRICE	จำนวนเงิน AMOUNT
	ค่าบริการกำจัดวัสดุเหลือใช้ 105, 106				
1	06/02/2024 กากตะกอนน้ำเสีย (W2E67020279) (042)	ตัน	0.009	2,100.00	18.90
2	06/02/2024 วัสดุปนเปื้อน (W2E67020279) (042)	ตัน	0.200	2,100.00	420.00
3	06/02/2024 Pickup (W2E67020279) (042)	เที่ยว	1	3,600.00	3,600.00
4	06/02/2024 วัสดุไม้ปนเปื้อน (W2E67020279) (071)	ตัน	0.070	600.00	42.00
5	06/02/2024 หลอดไฟ (W2E67020279) (049)	ตัน	0.001	3,000.00	3.00
หมายเหตุ REMARK	909311			จำนวนเงินรวม TOTAL	4,083.90
				ภาษีมูลค่าเพิ่ม VAT 7%	285.87
				จำนวนเงินรวมทั้งสิ้น GRAND TOTAL	4,369.77
สี่พันสามร้อยหกสิบเก้าบาทเจ็ดสิบเจ็ดสตางค์					



บริษัท เวสต์ 2 เอ็นเนอร์ยี่ จำกัด

388/9-10 ขอยรามคำแหง 53 (จันทรีศรีราชา)
แขวงพลับพลา เขตวังทองหลาง จังหวัดกรุงเทพมหานคร 10310
Waste 2 Energy Co., Ltd.
388/9-10 Soi Ramkhamhaeng 53 Ramkhamhaeng Road
Phlapphla Wang Thonglang Bangkok 10310

ใบเสนอราคา

Quotation

เลขประจำตัวผู้เสียภาษี : 0105559168750

Customer/Address : 909311 | บริษัท เพนนี คัลเลอร์ (ประเทศไทย) จำกัด
เลขที่ 119 หมู่ 4 ถนน ปลวกแดง-วังตาผิน-สะพานสี่ อาคาร สยาม กรีน ซิตี้ ชั้น1 ตำบลปลวกแดง อำเภอปลวกแดง จังหวัดระยอง 21140
ทะเบียนโรงงาน ข3-53(5)-18/66ราย Tel : Fax :

เอกสารใบเสนอราคาเลขที่

QU2309150

นำเสนอ	วันที่เริ่มใช้	วันหมดอายุ	เงื่อนไขการชำระ
Attention	Start Date	Expire Date	Term of Payment
คุณวนิสา	19/09/2566	17/09/2567	30 วัน

สถานที่บำบัด	บริษัท เวสต์ 2 เอ็นเนอร์ยี่ จำกัด ปราจีนบุรี
LandFill Name	

ลำดับ	หมายเลขอ้างอิง	ประเภทกากอุตสาหกรรม	อัตราค่าบริการบำบัด
No.	Ref No.	Description	และกำจัด(ไม่รวมVat)(บาท/ตัน)
1	WC0029931	(N)=>เศษผ้าไม่ปนเปื้อน	600
2	WC0029934	(H)=>sludge	2,100
3	WC0029933	(H)=>Contaminated Gabage	2,100
4	WC0029932	(H)=>ภาชนะปนเปื้อน	2,100
5	WC0029935	(H)=>หลอดไฟ	3,000

ประเภทรถขนส่ง	อัตราค่าบริการขนส่ง(ไม่รวม vat)(บาท/เที่ยว)			
	ตามราคาน้ำมันดีเซล(B7) ตามมาตรฐาน ณ.สถานี ปตท.(บาท/ลิตร)			
	30.50 - 33.49	33.50 - 36.49	36.50 - 39.49	39.50 - 42.49
Pickup	3,600	3,800	4,000	4,200

หมายเหตุ(Remark)

- ใบเสนอราคาฉบับนี้ยื่นราคาภายใน 365 วัน นับตั้งแต่วันที่ลงนามในใบเสนอราคา
 - ในกรณีที่ลูกค้าขอยกเลิกการใช้รถขนส่งหลังจากบริษัทฯ ได้จัดส่งรถไปรับกาก ณ สถานที่นัดหมายแล้ว โดยไม่ใช้ความผิดพลาดของบริษัทฯ ลูกค้าจะต้องเป็นผู้รับผิดชอบค่าขนส่งในเหตุนั้นๆ รวมทั้งค่าใช้จ่ายอื่นๆ ที่เกี่ยวข้องแล้วแต่กรณีไป
 - บริษัทฯ ให้เครดิตในการชำระเงินภายใน 30 วันนับตั้งแต่วันที่ระบุในใบเรียกเก็บเงิน
- หากลูกค้าชำระเงินล่าช้าจากกำหนดเวลาชำระเงินดังกล่าวบริษัทฯ จะคิดดอกเบี้ยในอัตราร้อยละ 15% ต่อปี

พิจารณาอนุมัติ

บริษัท เพนนี คัลเลอร์ (ประเทศไทย) จำกัด

..... / /

ขอแสดงความนับถือ

(นายวรรณช พุทธารณ)

กรรมการผู้จัดการ

19/09/2566

บริษัท เวสต์ 2 เอ็นเนอร์ยี่ จำกัด
98,99 หมู่ 7 ต.ลาดตะเคียน อ.กบินทร์บุรี จ.ปราจีนบุรี 25110
ใบชั่งน้ำหนัก

ประเภท : Pickup

รหัส : 909311

ชื่อลูกค้า : บริษัท เพนน์ คัลเลอร์ (ประเทศไทย) จำกัด

ชื่อสินค้า : วัสดุไม่ปนเปื้อน

เลขที่ : 0000084058-4

เลขที่ใบ Manifest : W2E67020279

เลขที่ใบจอง(Booking) : B24020399

ขนส่งโดย : นาย ขาญชัย จิตรนิรัมย์

รายการ	ทะเบียนรถ	วันที่	เวลา	น้ำหนัก
เข้า	3ฅผ9392	06/02/ 2567	13:40:16	2,079.00 กก.
ออก	3ฅผ9392	06/02/ 2567	14:13:05	2,009.00 กก.
น้ำหนักสุทธิ				70.00 กก.
ราคา/กก.				0.00 บาท
จำนวนเงิน				0.00 บาท

ลงชื่อ.....วิฑิตชัย.....(พนักงานชั่งน้ำหนัก)
ลงวันที่.....6 / 2 / 67.....

บริษัท เวสต์ 2 เอ็นเนอร์ยี่ จำกัด
98,99 หมู่ 7 ต.ลาดตะเคียน อ.กบินทร์บุรี จ.ปราจีนบุรี 25110
ใบชั่งน้ำหนัก

ประเภท : Pickup

รหัส : 909311

ชื่อลูกค้า : บริษัท เพนน์ คัลเลอร์ (ประเทศไทย) จำกัด

ชื่อสินค้า : กากตะกอนน้ำเสีย

เลขที่ : 0000084058-5

เลขที่ใบ Manifest : W2E67020279

เลขที่ใบจอง(Booking) : B24020399

ขนส่งโดย : นาย ขาญชัย จิตรนิรัมย์

รายการ	ทะเบียนรถ	วันที่	เวลา	น้ำหนัก
เข้า	3ฅผ9392	06/02/ 2567	13:40:16	2,009.00 กก.
ออก	3ฅผ9392	06/02/ 2567	14:13:05	2,000.00 กก.
น้ำหนักสุทธิ				9.00 กก.
ราคา/กก.				0.00 บาท
จำนวนเงิน				0.00 บาท

ลงชื่อ.....วิฑิตชัย.....(พนักงานชั่งน้ำหนัก)
ลงวันที่.....6 / 2 / 67.....

บริษัท เวสต์ 2 เอ็นเนอร์ยี่ จำกัด
98,99 หมู่ 7 ต.ลาดตะเคียน อ.กบินทร์บุรี จ.ปราจีนบุรี 25110
ใบชั่งน้ำหนัก

ประเภท : Pickup

รหัส : 909311

ชื่อลูกค้า : บริษัท เพนน์ คัลเลอร์ (ประเทศไทย) จำกัด

ชื่อสินค้า : วัสดุปูนเปื้อน

เลขที่ : 0000084058-1

เลขที่ใบ Manifest : W2E67020279

เลขที่ใบจอง(Booking) : B24020399

ขนส่งโดย : นาย ขาวชัย จิตรนิรัมย์

รายการ	ทะเบียนรถ	วันที่	เวลา	น้ำหนัก
เข้า	3คณ9392	06/02/ 2567	13:40:16	2,280.00 กก.
ออก	3คณ9392	06/02/ 2567	14:13:05	2,080.00 กก.
				น้ำหนักสุทธิ 200.00 กก.
				ราคา/กก. 0.00 บาท
				จำนวนเงิน 0.00 บาท

ลงชื่อ.....ลัดดาชัย.....(พนักงานชั่งน้ำหนัก)
ลงวันที่.....6 / 2 / 67.....

บริษัท เวสต์ 2 เอ็นเนอร์ยี่ จำกัด
98,99 หมู่ 7 ต.ลาดตะเคียน อ.กบินทร์บุรี จ.ปราจีนบุรี 25110
ใบชั่งน้ำหนัก

ประเภท : Pickup

รหัส : 909311

ชื่อลูกค้า : บริษัท เพนน์ คัลเลอร์ (ประเทศไทย) จำกัด

ชื่อสินค้า : ทลอคไฟ

เลขที่ : 0000084058-2

เลขที่ใบ Manifest : W2E67020279

เลขที่ใบจอง(Booking) : B24020399

ขนส่งโดย : นาย ขาวชัย จิตรนิรัมย์

รายการ	ทะเบียนรถ	วันที่	เวลา	น้ำหนัก
เข้า	3คณ9392	06/02/ 2567	13:40:16	2,080.00 กก.
ออก	3คณ9392	06/02/ 2567	14:13:05	2,079.00 กก.
				น้ำหนักสุทธิ 1.00 กก.
				ราคา/กก. 0.00 บาท
				จำนวนเงิน 0.00 บาท

ลงชื่อ.....ลัดดาชัย.....(พนักงานชั่งน้ำหนัก)
ลงวันที่.....6 / 2 / 67.....



บริษัท เวสต์ 2 เอ็นเนอร์ยี่ จำกัด
Waste 2 Energy CO.,LTD

Pre Invoice

สำนักงานใหญ่ 388/9-10 ซอยรามคำแหง53(จันทร์ศรีชาวลา) ถนนรามคำแหง แขวงพลับพลา เขตวังทองหลาง กรุงเทพมหานคร 10310
Head office 388/9-10 Soi Ramkhamhaeng53(Chan Si Chawala) Ramkhamhaeng Rd., Phlabphla.
Wangthonglang BKK. 10310 Tel.02-0599328 Fax.02-0599329

เลขที่ No.	PINV24030430
วันที่ Date	27/03/2024

เลขที่ประจำตัวผู้เสียภาษี 0105559168750

ชื่อ ที่อยู่ลูกค้า Customer Name and Address		ใบเสนอรา Quotation No.		เงื่อนไขการชำระเงิน TERM OF PAYMENT	
บริษัท เพนนี คลเลอร์ (ประเทศไทย) จำกัด (สำนักงานใหญ่) เลขที่ 119/5 หมู่ 4 ตำบลปลวกแดง อำเภอปลวกแดง จังหวัดระยอง 21140 เลขที่ประจำตัวผู้เสียภาษี 0105564156853		QU2309150		30 วัน	
		SALES REPRESENTATIVE		ใบสั่งซื้อ/สัญญา เลขที่ PO./CONTRACT NO.	
		ศิริลักษณ์ ชูแก้ว		PCTH2024102	
ลำดับที่ ITEM	ใบแจ้งหนี้เลขที่/รายการ INVOICE NO./DESCRIPTION	หน่วย UNIT	จำนวน QUANTITY	ราคาต่อหน่วย UNIT PRICE	จำนวนเงิน AMOUNT
	ค่าบริการกำจัดวัสดุเหลือใช้ 105, 106				
1	20/03/2024 วัสดุปนเปื้อน (W2E67031600) (042) -	ตัน	0.465	2,100.00	976.50
2	20/03/2024 Pickup (W2E67031600) (042)	เที่ยว	1	3,600.00	3,600.00
3	20/03/2024 วัสดุไม้ปนเปื้อน (W2E67031599) (071) -	ตัน	0.185	600.00	111.00
หมายเหตุ REMARK	909311			จำนวนเงินรวม TOTAL	4,687.50
				ภาษีมูลค่าเพิ่ม VAT 7%	328.13
				จำนวนเงินรวมทั้งสิ้น GRAND TOTAL	5,015.63
ห้าพันสิบห้าบาทหกสิบสามสตางค์					



Penn Color (Thailand) Ltd.
119/5 Moo.4 Pluakdaeng Sub-District,
Pluakdaeng District, Rayong 21140 Thailand
Tax ID: 0105564156853 Head Office
Tel: +66 33 010 893

Purchase Order

Purchase Order : PCTH2024102
Date : 08 Mar 2024
Ref. PR : PR24/092
Requester : Wanissa Auechiewchanchai
Dept. : 4000 ENVIRONMENTAL HEALTH & SA
6160 OUTSIDE SERVICES

Supplier : Waste 2 Energy Co., Ltd.
388/9-10 Soi Ramkhamhaeng 53, Ramkhamhaeng Road
Phlaphla, Wang Thonglang Bangkok 10310
Tax ID : 0105559168750 Head Office
Contact : Tel. 02-0599328

Ship To : Penn Color (Thailand) Ltd.
119/5 Moo.4 Pluakdaeng Sub-District,
Pluakdaeng District, Rayong 21140 Thailand
Tel. +66 33 010 893

Supplier Ref.	Payment Term	Delivery Term	Delivery Date
QU2309150	Net 30 days	DDP	11-Mar-24

Item #	Description	Quantity	Unit	Unit Price (THB)	Amount (THB)
1	Pickup Transportation	1	Job	3,600.00	3,600.00
2	(N)=>วัสดุไม้แผ่นเบื่อน	200	KG	0.60	120.00
3	(H)=>วัสดุแผ่นเบื่อน	500	KG	2.10	1,050.00

Subtotal	4,770.00
Discount	-
Vat 7%	333.90
Total	5,103.90

This order is subject to the terms and conditions listed on tab two of this document.
Enter this order in accordance with the prices, terms, delivery method, and specifications listed above. Please notify us immediately if you are unable to ship as promised.
All invoices must be addressed to qoumthongdee@penncolor.com
All other correspondence should be addressed to qoumthongdee@penncolor.com or Mail To:
Penn Color (Thailand) Ltd.
119/5 Moo 4 Pluakdaeng Sub-District, Pluakdaeng District, Rayong 21140

Authorized by

May 11, 2024

Date

Approval 2 (>1,000,000 - 10,000,000THB)

Date

Approval 3 (>10,000,000THB)

Date



บริษัท เวสต์ 2 เอ็นเนอร์ยี่ จำกัด

388/9-10 ซอยรามคำแหง 53 (จันทร์ศรีราชา)
แขวงพลับพลา เขตวังทองหลาง กรุงเทพมหานคร 10310
Waste 2 Energy Co., Ltd.
388/9-10 Soi Ramkhamhaeng 53 Ramkhamhaeng Road
Phlapphla Wang Thonglang Bangkok 10310

ใบเสนอราคา

Quotation

เลขประจำตัวผู้เสียภาษี : 0105559168750

Customer/Address : 909311 บริษัท เพนนี คัลเลอร์ (ประเทศไทย) จำกัด เลขที่ 119 หมู่ 4 ถนน ปลวกแดง-วังตาผิน-สะพานสี่ อาคาร สยาม กรีน ซิตี้ ชั้น 1 ตำบลปลวกแดง อำเภอปลวกแดง จังหวัดระยอง 21140 ทะเบียนโรงงาน ข3-53(5)-18/66รย Tel : Fax :	เอกสารใบเสนอราคาเลขที่ QU2309150
---	-------------------------------------

นำเสนอ Attention	วันที่เริ่มใช้ Start Date	วันที่หมดอายุ Expire Date	เงื่อนไขการชำระ Term of Payment
คุณวนิสา	19/09/2566	17/09/2567	30 วัน

สถานที่บำบัด LandFill Name	บริษัท เวสต์ 2 เอ็นเนอร์ยี่ จำกัด ปราจีนบุรี
-------------------------------	--

ลำดับ No.	หมายเลขอ้างอิง Ref No.	ประเภทกากอุตสาหกรรม Description	อัตราค่าบริการบำบัด และกำจัด(ไม่รวมVat)(บาท/ตัน)
1	WC0029931	(N)=>เศษผ้าไม่ปนเปื้อน	600
2	WC0029934	(H)=>sludge	2,100
3	WC0029933	(H)=>Contaminated Gabage	2,100
4	WC0029932	(H)=>ภาชนะปนเปื้อน	2,100
5	WC0029935	(H)=>หลอดไฟ	3,000

ประเภทรถขนส่ง	อัตราค่าบริการขนส่ง(ไม่รวม vat)(บาท/เที่ยว) ตามราคาน้ำมันดีเซล(B7) ตามมาตรฐาน ณ.สถานี ปตท.(บาท/ลิตร)			
	30.50 - 33.49	33.50 - 36.49	36.50 - 39.49	39.50 - 42.49
Pickup	3,600	3,800	4,000	4,200

หมายเหตุ(Remark)

- ใบเสนอราคาฉบับนี้ยืนยันราคาภายใน 365 วัน นับตั้งแต่วันที่ลงนามในใบเสนอราคา
- ในกรณีที่ลูกค้าขอยกเลิกการใช้รถขนส่งภายหลังจากบริษัทฯ ได้จัดส่งรถไปรับกาก ณ สถานที่นัดหมายแล้ว โดยไม่ใช้ความผิดพลาดของบริษัทฯ ลูกค้าจะต้องเป็นผู้รับผิดชอบค่าขนส่งในเหตุนั้นๆ รวมทั้งค่าใช้จ่ายอื่นๆ ที่เกี่ยวข้องแล้วแต่กรณีไป
- บริษัทฯ ให้เครดิตในการชำระเงินภายใน 30 วันนับตั้งแต่วันที่ระบุในใบเรียกเก็บเงิน
- หากลูกค้าชำระเงินล่าช้าจากกำหนดเวลาชำระเงินดังกล่าวบริษัทฯ จะคิดดอกเบี้ยในอัตราร้อยละ 15% ต่อปี

พิจารณาอนุมัติ

บริษัท เพนนี คัลเลอร์ (ประเทศไทย) จำกัด

ขอแสดงความนับถือ

(นายวรรณะ พุทธิวรรณ)

กรรมการผู้จัดการ

19/09/2566

บริษัท เวสต์ 2 เอ็นเนอร์ยี่ จำกัด

98.99 หมู่ 7 ต.ลาดตะเคียน อ.บึงนาราง จ.พิจิตร 25110

ใบชั่งน้ำหนัก

ประเภท : Pickup

รหัส : 909311

ชื่อลูกค้า : บริษัท เพนน์ คัลเลอร์ (ประเทศไทย) จำกัด

ชื่อสินค้า : วัสดุไม่ปนเปื้อน

เลขที่ : 0000087238-4

เลขที่ใบ Manifest : W2E67031509

เลขที่ใบจอง(Booking) : B24032150

ขนส่งโดย : นาย ขาญชัย จิตนิรามัย

รายการ	ทะเบียนรถ	วันที่	เวลา	น้ำหนัก
เข้า	3ฒผ9392	20/03/ 2567	13:47:55	2,215.00 กก.
ออก	3ฒผ9392	20/03/ 2567	14:09:18	2,030.00 กก.
น้ำหนักสุทธิ				185.00 กก.
ราคา/กก.				0.00 บาท
จำนวนเงิน				0.00 บาท

ลงชื่อ.....*นทอภ*.....(พนักงานชั่งน้ำหนัก)
ลงวันที่ *20* / *03* / *67*

บริษัท เวสต์ 2 เอ็นเนอร์ยี จำกัด

98,99 หมู่ 7 ต.ลาดตะเคียน อ.กบินทร์บุรี จ.ปราจีนบุรี 25110

ใบชั่งน้ำหนัก

ประเภท : Pickup

รหัส : 909311

ชื่อลูกค้า : บริษัท เพนน์ คัลเลอร์ (ประเทศไทย) จำกัด

ชื่อสินค้า : วัสดุปนเปื้อน

เลขที่ : 0000087238-1

เลขที่ใบ Manifest : W2E67031600

เลขที่ใบจอง(Booking) : B24032150

ขนส่งโดย : นาย ชาญชัย จิตร์นิรัมย์

รายการ	ทะเบียนรถ	วันที่	เวลา	น้ำหนัก
เข้า	3ฒพ9392	20/03/ 2567	13:47:55	2,680.00 กก.
ออก	3ฒพ9392	20/03/ 2567	14:09:18	2,215.00 กก.
น้ำหนักสุทธิ				465.00 กก.
ราคา/กก.				0.00 บาท
จำนวนเงิน				0.00 บาท

ลงชื่อ..... (พนักงานชั่งน้ำหนัก)

ลงวันที่ 20, 03, 67



บริษัท เวสต์ 2 เอ็นเนอร์ยี่ จำกัด
Waste 2 Energy CO.,LTD

Pre Invoice

สำนักงานใหญ่ 388/9-10 ซอยรามคำแหง53(จันทร์ศรีชาวลา) ถนนรามคำแหง แขวงพลับพลา เขตวังทองหลาง กรุงเทพมหานคร 10310
Head office 388/9-10 Soi Ramkhamhaeng53(Chan Si Chawala) Ramkhamhaeng Rd., Phlabphla.
Wangthonglang BKK. 10310 Tel.02-0599328 Fax.02-0599329

เลขที่ No.	PINV24050447
วันที่ Date	29/05/2024

เลขที่ประจำตัวผู้เสียภาษี 0105559168750

ชื่อ ที่อยู่ลูกค้า Customer Name and Address		ใบเสนอรา Quotation No.		เงื่อนไขการชำระเงิน TERM OF PAYMENT	
บริษัท เพนน์ คัลเลอร์ (ประเทศไทย) จำกัด (สำนักงานใหญ่) เลขที่ 119/5 หมู่ 4 ตำบลปลวกแดง อำเภอปลวกแดง จังหวัดระยอง 21140 เลขที่ประจำตัวผู้เสียภาษี 0105564156853		QU2309150		30 วัน	
		SALES REPRESENTATIVE		ใบสั่งซื้อ/สัญญา เลขที่ PO./CONTRACT NO.	
		ศิริลักษณ์ ชูแก้ว			
ลำดับที่ ITEM	ใบแจ้งหนี้เลขที่/รายการ INVOICE NO./DESCRIPTION	หน่วย UNIT	จำนวน QUANTITY	ราคาต่อหน่วย UNIT PRICE	จำนวนเงิน AMOUNT
	ค่าบริการค่ากำจัดวัสดุเหลือใช้ 105, 106				
1	21/05/2024 วัสดุปนเปื้อน (W2E67051214) (042) -	ตัน	0.250	2,100.00	525.00
2	21/05/2024 Pickup (W2E67051214) (042)	เที่ยว	1	3,600.00	3,600.00
3	21/05/2024 วัสดุไม่ปนเปื้อน (W2E67051215) (071) -	ตัน	0.050	600.00	30.00
หมายเหตุ REMARK	909311			จำนวนเงินรวม TOTAL	4,155.00
				ภาษีมูลค่าเพิ่ม VAT 7%	290.85
				สี่พันสี่ร้อยสี่สิบห้าบาทแปดสิบห้าสตางค์	
				จำนวนเงินรวมทั้งสิ้น GRAND TOTAL	4,445.85



บริษัท เวสต์ 2 เอ็นเนอร์ยี่ จำกัด

388/9-10 ซอยรามคำแหง 53 (จันทร์ศรีราชา)
แขวงพลับพลา เขตวังทองหลาง จังหวัดกรุงเทพมหานคร 10310
Waste 2 Energy Co., Ltd.
388/9-10 Soi Ramkhamhaeng 53 Ramkhamhaeng Road
Phlapphla Wang Thonglang Bangkok 10310

ใบเสนอราคา

Quotation

เลขประจำตัวผู้เสียภาษี : 0105559168750

Phlapphla Wang Thonglang Bangkok 10310

Customer/Address : 909311 | บริษัท เพนนี คัลเลอร์ (ประเทศไทย) จำกัด

เลขที่ 119 หมู่ 4 ถนน ปลวกแดง-วังตาผืน-สะพานสี่ อาคาร สยาม กรีน ซิตี้ ชั้น1 ตำบลปลวกแดง อำเภอปลวกแดง จังหวัดระยอง 21140

ทะเบียนโรงงาน ข3-53(5)-18/66รย

Tel :

Fax :

เอกสารใบเสนอราคาเลขที่

QU2309150

นำเสนอ

Attention

คุณวนิสา

วันที่เริ่มใช้

Start Date

19/09/2566

วันที่หมดอายุ

Expire Date

17/09/2567

เงื่อนไขการชำระ

Term of Payment

30 วัน

สถานที่บำบัด

LandFill Name

บริษัท เวสต์ 2 เอ็นเนอร์ยี่ จำกัด ปราจีนบุรี

ลำดับ No.	หมายเลขอ้างอิง Ref No.	ประเภทกากอุตสาหกรรม Description	อัตราค่าบริการบำบัด และกำจัด(ไม่รวมVat)(บาท/ตัน)
1	WC0029931	(N)=>เศษผ้าไม่ปนเปื้อน	600
2	WC0029934	(H)=>sludge	2,100
3	WC0029933	(H)=>Contaminated Gabage	2,100
4	WC0029932	(H)=>ภาชนะปนเปื้อน	2,100
5	WC0029935	(H)=>หลอดไฟ	3,000

ประเภทรถขนส่ง	อัตราค่าบริการขนส่ง(ไม่รวม vat)(บาท/เที่ยว) ตามราคาน้ำมันดีเซล(B7) ตามมาตรฐาน ณ.สถานี ปตท.(บาท/ลิตร)			
	30.50 - 33.49	33.50 - 36.49	36.50 - 39.49	39.50 - 42.49
Pickup	3,600	3,800	4,000	4,200

หมายเหตุ(Remark)

- ใบเสนอราคาฉบับนี้ยื่นราคาภายใน 365 วัน นับตั้งแต่วันที่ลงนามในใบเสนอราคา
- ในกรณีที่ลูกค้าขอยกเลิกการใช้รถขนส่งภายหลังจากบริษัทฯ ได้จัดส่งรถไปรับกาก ณ สถานที่นัดหมายแล้ว โดยไม่ใช้ความผิดพลาดของบริษัทฯ ลูกค้าจะต้องเป็นผู้รับผิดชอบค่าขนส่งในเที่ยวนั้นๆ รวมทั้งค่าใช้จ่ายอื่นๆ ที่เกี่ยวข้องแล้วแต่กรณีไป
- บริษัทฯ ให้เครดิตในการชำระเงินภายใน 30 วันนับตั้งแต่วันที่ระบุในใบเรียกเก็บเงิน
- หากลูกค้าชำระเงินล่าช้าจากกำหนดเวลาชำระเงินดังกล่าวบริษัทฯ จะคิดดอกเบี้ยในอัตราร้อยละ 15% ต่อปี

พิจารณาอนุมัติ

บริษัท เพนนี คัลเลอร์ (ประเทศไทย) จำกัด

..... / /

ขอแสดงความนับถือ

(นายวรรณะ พุทธวรรณ)

กรรมการผู้จัดการ

19/09/2566

บริษัท เวสต์ 2 เอ็นเนอร์ยี จำกัด

98,99 หมู่ 7 ต.ลาดตะเคียน อ.กบินทร์บุรี จ.ปราจีนบุรี 25110

ใบชั่งน้ำหนัก

ประเภท : Pickup

รหัส : 909311

ชื่อลูกค้า : บริษัท เพนน์ คัลเลอร์ (ประเทศไทย) จำกัด

ชื่อสินค้า : วัสดุปูนเปือย

เลขที่ : 0000090457-1

เลขที่ใบ Manifest : W2E67051214

เลขที่ใบจอง(Booking) : B24051777

ขนส่งโดย : นาย ขาญชัย จิตรนิรัมย์

รายการ	ทะเบียนรถ	วันที่	เวลา	น้ำหนัก
เข้า	3ฒพ9392	21/05/ 2567	14:49:24	2,330.00 กก.
ออก	3ฒพ9392	21/05/ 2567	15:05:40	2,080.00 กก.
น้ำหนักสุทธิ				250.00 กก.
ราคา/กก.				0.00 บาท
จำนวนเงิน				0.00 บาท

ลงชื่อ.....(พนักงานชั่งน้ำหนัก)

ลงวันที่ 21 / 05 / 67

บริษัท เวสต์ 2 เอ็นเนอร์ยี จำกัด

98,99 หมู่ 7 ต.สาครตะเคียน อ.กบินทร์บุรี จ.ปราจีนบุรี 25110

ใบขนถ่ายน้ำมัน

ประเภท : Pickup

รหัส : 909311

ชื่อลูกค้า : บริษัท เพนน์ คัลเลอร์ (ประเทศไทย) จำกัด

ชื่อสินค้า : วัสดุไม้แป้นเบื่อน

เลขที่ : 0000090457-4

เลขที่ใบ Manifest : W2E67051215

เลขที่ใบจอง(Booking) : B24051777

ขนส่งโดย : นาย ชาญชัย จิตรนิรัมย์

รายการ	ทะเบียนรถ	วันที่	เวลา	น้ำหนัก
เข้า	3ตม9392	21/05/ 2567	14:49:24	2,030.00 กก.
ออก	3ตม9392	21/05/ 2567	15:05:40	2,030.00 กก.
น้ำหนักสุทธิ				50.00 กก.
ราคา/กก.				0.00 บาท
จำนวนเงิน				0.00 บาท

ลงชื่อ.....(พนักงานขนถ่ายน้ำมัน)

ลงวันที่ 21 / 05 / 67

บริษัท ไทยสเปเชียลแก๊ส จำกัด (สาขาระยอง)



ใบเสร็จรับเงินค่ามูลฝอย

เล่มที่ 35/67 เลขที่ 31

สำนักงานปลัดกรุงเทพมหานคร ส่วนตำบลปทุมแดง

ได้รับเงินค่ามูลฝอยอัตรา 500 ลิตร 1 เดือน

ประจำเดือน พ.ย. 67 จาก กค. เทศบาลเมือง

บ้านเลขที่ 126 ถนน ตำบล ปทุมแดง

อำเภอ ปทุมแดง จังหวัด 1000 บาท - สตางค์

ไว้แล้ว เมื่อวันที่ 10 เม.ย. 2567

โอนเข้า อ.กรุงเทพ

บัญชีเลขที่ 490-0 08263-5 ผู้รับเงิน

ลงวันที่ 10 เม.ย. 2567 หัวหน้าหน่วยงานคลัง

ใบเสร็จรับเงินค่ามูลฝอย

เล่มที่ 40/67 เลขที่ 43

สำนักงานปลัดกรุงเทพมหานคร ส่วนตำบลปทุมแดง

ได้รับเงินค่ามูลฝอยอัตรา 500 ลิตร 1 เดือน

ประจำเดือน พ.ย. 67 จาก กค. เทศบาลเมือง

บ้านเลขที่ 126 ถนน ตำบล ปทุมแดง

อำเภอ ปทุมแดง จังหวัด 1000 บาท - สตางค์

ไว้แล้ว เมื่อวันที่ 14 พ.ค. 2567

โอนเข้า อ.กรุงเทพ

บัญชีเลขที่ 490-0-08263-5 ผู้รับเงิน

ลงวันที่ 14 พ.ค. 2567 หัวหน้าหน่วยงานคลัง

ใบเสร็จรับเงินค่ามูลฝอย

เล่มที่ 39/67 เลขที่ 13

สำนักงานปลัดกรุงเทพมหานคร ส่วนตำบลปทุมแดง

ได้รับเงินค่ามูลฝอยอัตรา 500 ลิตร 1 เดือน

ประจำเดือน พ.ย. 67 จาก กค. เทศบาลเมือง

บ้านเลขที่ 126 ถนน ตำบล ปทุมแดง

อำเภอ ปทุมแดง จังหวัด 1000 บาท - สตางค์

ไว้แล้ว เมื่อวันที่ 28 เม.ย. 2567

โอนเข้า อ.กรุงเทพ

บัญชีเลขที่ 490-0-08263-5 ผู้รับเงิน

ลงวันที่ 28 เม.ย. 2567 หัวหน้าหน่วยงานคลัง

ใบเสร็จรับเงินค้ำมูลฝอย

เล่มที่ 13/67 เลขที่ 24

สำนักงาน ปลัดกระทรวงมหาดไทย
ได้รับเงินค้ำมูลฝอยอัตรา 100 ลิตร เดือน
ประจำเดือน ส.ค. 67 จาก บก. โขนสภแห่งประเทศไทย
บ้านเลขที่ 11/26 ถนน ม.4 ตำบล ปลวกแดง
อำเภอ ปลวกแดง เป็นเงิน 1,000 บาท - สตางค์
ไว้แล้ว เมื่อวันที่ 15/8/67

ผู้รับเงิน
หัวหน้าหน่วยงานคลัง

ใบเสร็จรับเงินค้ำมูลฝอย

เล่มที่ 17/67 เลขที่ 22

สำนักงาน ปลัดกระทรวงมหาดไทย
ได้รับเงินค้ำมูลฝอยอัตรา 500 ลิตร เดือน
ประจำเดือน ก.พ. 67 จาก บก. โขนสภแห่งประเทศไทย
บ้านเลขที่ 11/21 ถนน ม.4 ตำบล ปลวกแดง
อำเภอ ปลวกแดง เป็นเงิน 1,000 บาท - สตางค์
ไว้แล้ว เมื่อวันที่ 15/2/67
โอนเข้า อ.กรุงเทพ

บัญชีเลขที่ 490-0-08263-5
ลงวันที่ 5 ก.พ. 2567

ผู้รับเงิน
หัวหน้าหน่วยงานคลัง

ใบเสร็จรับเงินค้ำมูลฝอย

เล่มที่ 20/67 เลขที่ 49

สำนักงาน ปลัดกระทรวงมหาดไทย
ได้รับเงินค้ำมูลฝอยอัตรา 500 ลิตร เดือน
ประจำเดือน ส.ค. 67 จาก บก. โขนสภแห่งประเทศไทย
บ้านเลขที่ 11/26 ถนน ม.4 ตำบล ปลวกแดง
อำเภอ ปลวกแดง เป็นเงิน 1,000 บาท - สตางค์
ไว้แล้ว เมื่อวันที่ 15/8/67

ผู้รับเงิน
หัวหน้าหน่วยงานคลัง

ภาคผนวก 15ข

การจัดเตรียมพื้นที่จัดเก็บกากของเสียและถังขยะแยกประเภทของโรงงาน



บริษัท ไทยสเปเชียลแก๊ส จำกัด (สาขาระยอง)



พื้นที่จัดเก็บกากของเสียและถังขยะแยกประเภท



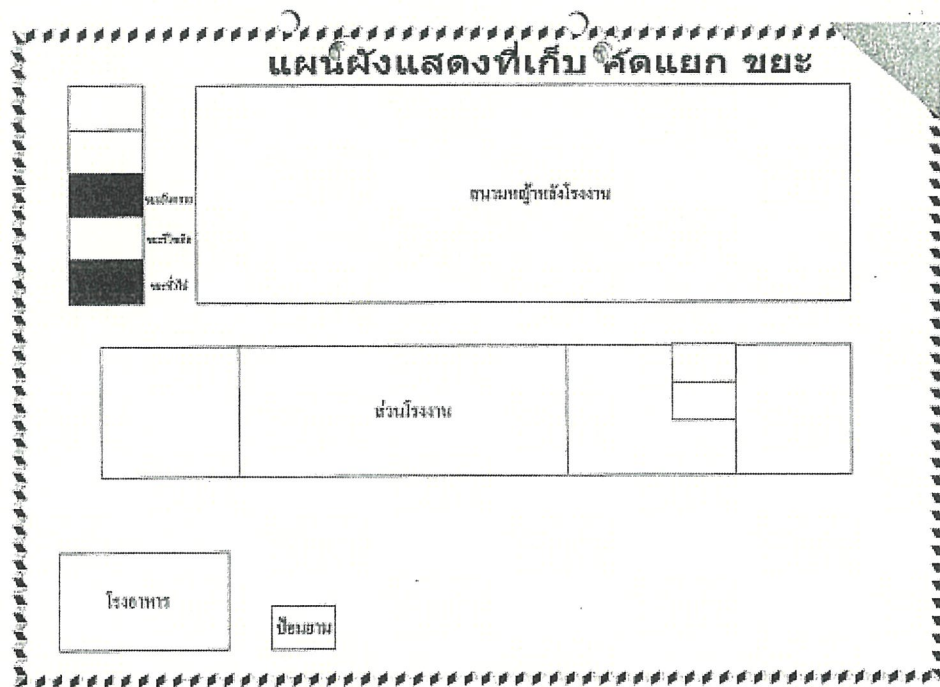
บริษัท ไทยอาซาฮี เดนโซ่ จำกัด



Waste Management



Waste Storage Area



บริษัท เพนนี คัลเลอร์ (ประเทศไทย) จำกัด



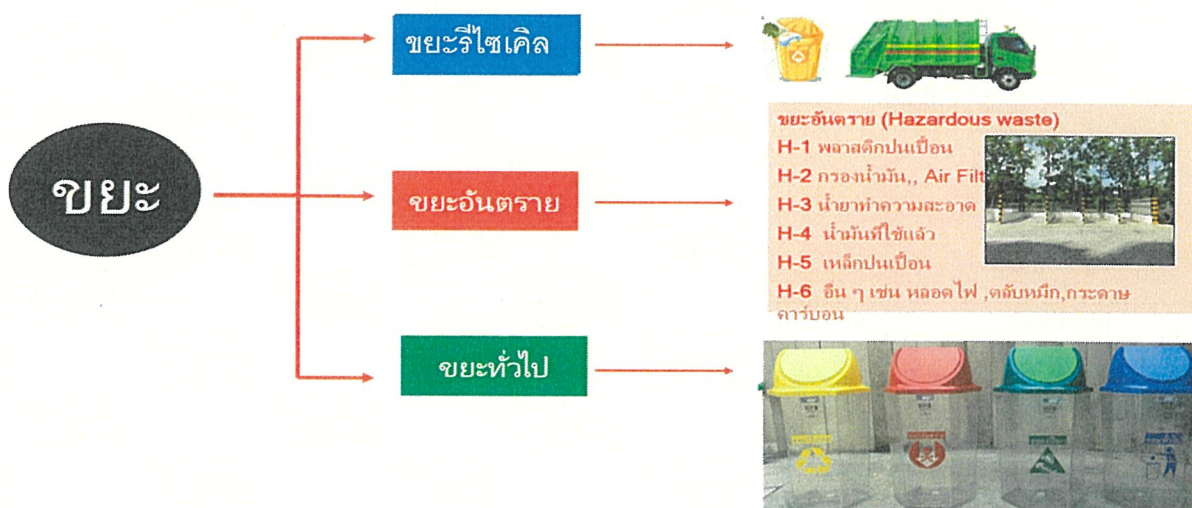
พื้นที่จัดเก็บกากของเสียและการแยกประเภท

พื้นที่จัดเก็บกากของเสีย แบ่งเป็น ขยะอันตราย และ ขยะไม่อันตราย โดยจะแบ่งแยกพื้นที่จัดเก็บ



การแยกประเภทขยะ แบ่งเป็น 3 ประเภท ได้แก่ ขยะรีไซเคิล ขยะอันตราย และขยะทั่วไป

- ขยะรีไซเคิล เช่น ไม้พาเลท กระดาษลัง เศษพลาสติก เศษเหล็ก เป็นต้น โดยส่งขายไปยังผู้ที่ได้รับใบอนุญาตรับสิ่งปฏิกูลที่ไม่เป็นอันตราย โรงงานประเภท 105, 106
- ขยะอันตราย เช่น ขยะปนเปื้อน หลอดไฟ เป็นต้น โดยส่งกำจัดไปยังผู้ที่ได้รับใบอนุญาตรับกำจัดสิ่งปฏิกูลที่เป็นอันตราย
- ขยะทั่วไป เช่น เศษอาหารจากโรงอาหาร ภาชนะบรรจุอาหาร เป็นต้น โดยส่งองค์การบริหารส่วนตำบลปลวกแดงรับไปกำจัด



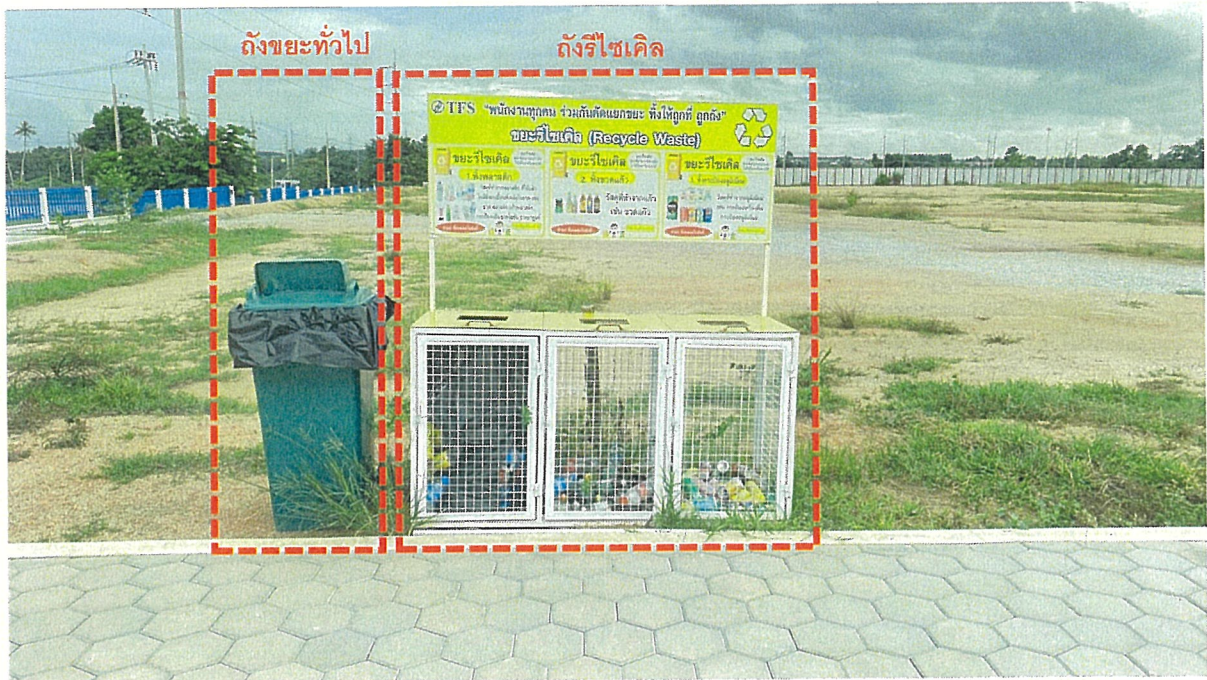
การแยกประเภทถึงขยะ แบ่งเป็น 4 ประเภท ได้แก่ ขยะรีไซเคิล ขยะอันตราย ขยะทั่วไป และขยะมูลฝอย



บริษัท ไทยไฟน์ ซินเตอร์ จำกัด



พื้นที่จุดวางถังขยะแยกประเภท



พื้นที่จัดเก็บกากของเสีย (ประเภทน้ำมันใช้แล้ว)



พื้นที่จัดเก็บกากของเสีย (ประเภทขยะอันตราย)



บริษัท เชี่ยวชาญอินดัสทรี (1989) จำกัด



พื้นที่จัดเก็บกากของเสียและถังขยะแยกประเภท

พื้นที่จัดเก็บกากของเสีย



ถังขยะแยกประเภท



บริษัท คาวาซากิ มอเตอร์ เอ็นเตอร์ไพรส์ (ประเทศไทย) จำกัด

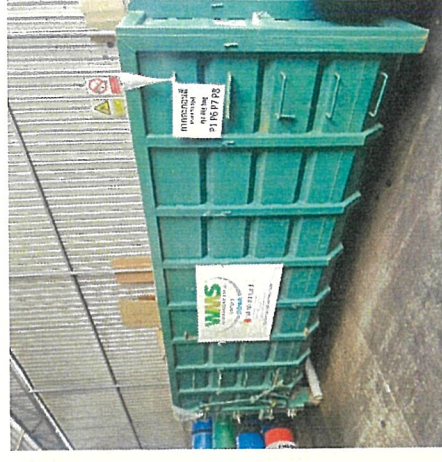




■	เสาอาคาร	■	ผนังทึบ	■	ผนังทึบแต่ละพื้นที่จัดเก็บ	■	ผนังทึบเกิดเก็บหลอดไฟใช้แล้ว
▲	ตำแหน่งของถังดับเพลิง	■	แนวป้องกันน้ำฝน	■	ผนังทึบเกิดเก็บเศษผ้าปนเปื้อน	■	ผนังทึบเกิดเก็บอากาศระคาย
■	ตู้เก็บสายน้ำดับเพลิง และหัวจ่ายน้ำดับเพลิง	●	แนวรองรับ และปรอบรวม กรณีสวเคมีหกรั่วไหล	■	ผนังทึบเกิดเก็บตัวทำลายใช้แล้ว	■	ผนังทึบเกิดเก็บวัสดุปนเปื้อน
■	แนวกันชน	■	ผนังทึบเกิดเก็บเศษโลหะ	■	ผนังทึบเกิดเก็บกากสี	■	ผนังทึบเกิดเก็บถังเปล่า 200 ลิตร

Sorting waste and Scrape Storage Area No.1 (New)

Kawasaki Motor Enterprise (Thailand) Co., Ltd



1. Set area for garbage waste group (Zone A)

label temporary color sign for separate waste group

2. Label the sign of waste name follow on scrape area

both Garbage and Industrial waste



3. Prepare steel boxes for support surround Production building

By spray color at box for indicate type of waste

ภาคผนวก 16ข

การจัดเตรียมพื้นที่จัดเก็บสารเคมีของโรงงาน และมาตรการป้องกันสารเคมีของ
ของผู้ปฏิบัติงาน



บริษัท เชี่ยวชาญอินดัสทรี (1989) จำกัด



พื้นที่จัดเก็บการจัดเก็บสารเคมีและอุปกรณ์ป้องกันสารเคมีของพนักงาน



บริษัท ไทยไฟน์ ซินเตอร์ จำกัด



พื้นที่การจัดเก็บสารเคมี



บริษัท เพนนี คัลเลอร์ (ประเทศไทย) จำกัด



พื้นที่จัดเก็บสารเคมีและอุปกรณ์ป้องกันสารเคมีของพนักงาน

- เก็บในพื้นที่อากาศถ่ายเท
- เก็บไว้ในภาชนะที่ปลอดภัย ควรมีฝาปิดอย่างแน่นหนา
- มีป้ายห้ามสูบบุหรี่หรือก่อประกายไฟติดไว้
- หากเป็นสารเคมีที่เป็นด่าง จะเก็บแยกจากสารที่เป็นกรด
- หากเป็นสารเคมีที่เป็นกรด จะเก็บแยกจากสารที่สามารถทำปฏิกิริยาได้
- ก่อนใช้งานสารเคมี พนักงานจะต้องสวมอุปกรณ์ป้องกันอยู่เสมอ



- ห้ามไม่ให้ผู้ไม่เกี่ยวข้องเข้าไปในบริเวณพื้นที่จัดเก็บสารเคมี



- จัดเตรียมอุปกรณ์เก็บกู้สารเคมี กรณีมีการหกรั่วไหล



บริษัท ไทยสเปเชียลแก๊ส จำกัด (สาขาระยอง)



มาตรการป้องกันเสียงจากการปฏิบัติงาน (การติดป้ายเตือน, อุปกรณ์ป้องกันเสียง PPE)



บริษัท ไทยอาซาฮี เดนโซ่ จำกัด



พื้นที่จัดเก็บสารเคมีใน Store

- มีถาดรองสารเคมีเพื่อป้องกันสารเคมีหกรั่วไหล



- มีอุปกรณ์เก็บกู้สารเคมีหกรั่วไหลในบริเวณพื้นที่ทำงาน





THAI ASAHI DENSO CO.,LTD.

WORK INSTRUCTION

มาตรฐานการแต่งกายของพนักงานฝ่ายผลิต

Doc No. : WI-SH-01

Issued Form : 20 AUG 22

Rev. No. : 00

Page : 1/2

รูปแบบและอุปกรณ์ป้องกันตัวมาตรฐานในการทำงาน
(Uniform and Standard Personal Preventive Equipment)

Approved	Checked	Issued
20 Aug '22	20 Aug 22	20 Aug 22

พนักงานผลิต



4. หน้ากากอนามัย



1. หมวก



5. ถุงมือ หรือ ถุงนิ้ว
ตามลักษณะงาน



2. ผ้ากันเปื้อน



3. รองเท้าบู๊ตส์



รายละเอียด

1. สวมหมวก ผ้ากันเปื้อน และรองเท้าบู๊ตส์(ห้ามเหยียบส้น) ก่อนเข้าปฏิบัติงานในไลน์ผลิต
2. สวมอุปกรณ์ PPE เช่น ถุงนิ้ว ถุงมือไนไตร์ ถุงมือผ้า ตลอดการปฏิบัติงาน
3. สวมหน้ากากอนามัยป้องกัน COVID-19 ตลอดเวลาเมื่ออยู่ในโรงงาน



THAI ASAHI DENSO CO.,LTD.

WORK INSTRUCTION

มาตรฐานการแต่งกายของพนักงานฝ่ายผลิต

Doc No. : WI-SH-01

Issued Form : 20 AUG 22

Rev. No. : 00

Page : 2/2

รูปแบบและอุปกรณ์ป้องกันตัวมาตรฐานในการทำงาน
(Uniform and Standard Personal Preventive Equipment)

Approved	Checked	Issued
20 Aug 22	20 Aug 22	20 Aug 22

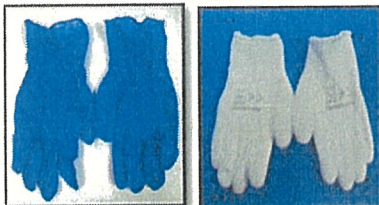
พนักงานทำงานสัมผัสสารเคมี



1.แว่นเซฟตี้
ตามลักษณะงาน



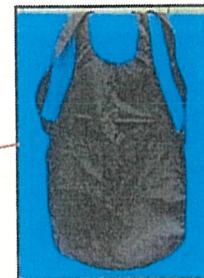
2.หน้ากากกันสารเคมี



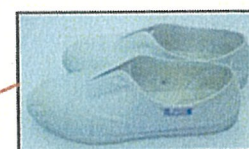
3.ถุงมือ หรือ ถุงเท้า
ตามลักษณะงาน



4.หมวก



5.ผ้ากันเปื้อน



6.รองเท้าบู๊ต

รายละเอียด

- สวมหมวก ผ้ากันเปื้อน และรองเท้าบู๊ต(ห้ามเหยียบส้น) ก่อนเข้าปฏิบัติงานในไลน์ผลิต
- สวมอุปกรณ์ PPE เช่น ถุงมือไนไตร์ ถุงมือผ้า แว่นเซฟตี้ หน้ากากกันสารเคมี ตลอดการปฏิบัติงาน
- สวมหน้ากากอนามัยป้องกัน COVID-19 ตลอดเวลาเมื่ออยู่ในโรงงาน

บริษัท คาวาซากิ มอเตอร์ เอ็นเตอร์ไพรส์ (ประเทศไทย) จำกัด



พื้นที่จัดเก็บสารเคมี และอุปกรณ์ป้องกันสารเคมี



25 Kawasaki

- ▶ ห้ามใช้โทรศัพท์มือถือหรืออุปกรณ์อิเล็กทรอนิกส์อื่น ๆ ในพื้นที่จัดเก็บสารเคมี
- ▶ ห้ามสูบบุหรี่หรือดื่มแอลกอฮอล์ในพื้นที่จัดเก็บสารเคมี
- ▶ ห้ามรับประทานอาหารหรือเครื่องดื่มในพื้นที่จัดเก็บสารเคมี

ความปลอดภัยในการทำงานกับสารเคมี

- ▶ ต้องสวมใส่อุปกรณ์ป้องกันส่วนบุคคล (PPE) ที่เหมาะสม
- ▶ ห้ามสูบบุหรี่หรือดื่มแอลกอฮอล์ในพื้นที่จัดเก็บสารเคมี
- ▶ ห้ามรับประทานอาหารหรือเครื่องดื่มในพื้นที่จัดเก็บสารเคมี
- ▶ ห้ามใช้โทรศัพท์มือถือหรืออุปกรณ์อิเล็กทรอนิกส์อื่น ๆ ในพื้นที่จัดเก็บสารเคมี
- ▶ ห้ามสูบบุหรี่หรือดื่มแอลกอฮอล์ในพื้นที่จัดเก็บสารเคมี
- ▶ ห้ามรับประทานอาหารหรือเครื่องดื่มในพื้นที่จัดเก็บสารเคมี
- ▶ ห้ามใช้โทรศัพท์มือถือหรืออุปกรณ์อิเล็กทรอนิกส์อื่น ๆ ในพื้นที่จัดเก็บสารเคมี

26 Kawasaki

วิธีปฏิบัติเมื่อเกิดอุบัติเหตุ

- ▶ ถ้าเกิดอุบัติเหตุสารเคมีหกหรือหกเลอะเทอะ ให้รีบแจ้งหัวหน้างานหรือเจ้าหน้าที่ความปลอดภัยทันที
- ▶ ห้ามสูบบุหรี่หรือดื่มแอลกอฮอล์ในพื้นที่จัดเก็บสารเคมี
- ▶ ห้ามรับประทานอาหารหรือเครื่องดื่มในพื้นที่จัดเก็บสารเคมี
- ▶ ห้ามใช้โทรศัพท์มือถือหรืออุปกรณ์อิเล็กทรอนิกส์อื่น ๆ ในพื้นที่จัดเก็บสารเคมี

กรณีสารเคมีกระเด็น / หล่นลงบนร่างกาย

- ▶ รีบแจ้งหัวหน้างานหรือเจ้าหน้าที่ความปลอดภัยทันที
- ▶ รีบถอดเสื้อผ้าที่เปื้อนสารเคมีออกทันที
- ▶ รีบล้างผิวหนังที่เปื้อนสารเคมีด้วยน้ำสะอาดจำนวนมาก
- ▶ รีบแจ้งแพทย์หรือเจ้าหน้าที่ทางการแพทย์ทันที

กรณีสารเคมีหกหรือหกเลอะเทอะ

- ▶ รีบแจ้งหัวหน้างานหรือเจ้าหน้าที่ความปลอดภัยทันที
- ▶ รีบปิดภาชนะที่หกหรือหกเลอะเทอะทันที
- ▶ รีบทำความสะอาดพื้นที่ที่เปื้อนสารเคมีด้วยวิธีที่เหมาะสม
- ▶ รีบแจ้งแพทย์หรือเจ้าหน้าที่ทางการแพทย์ทันที